

C'est l'heure de la récolte au jardin pour la Paix



UN JARDIN, DES JARDINS

LE JARDIN POUR LA PAIX

LES JARDINS EN TROC

TROIS NOUVELLES CRÉATIONS EN 2023

DES JARDINS PARTAGÉS



LE JARDIN POUR LA PAIX



En plus d'une ambition particulière de la ville de Bitche, le jardin pour la Paix est né d'une politique de coopération transfrontalière entre le land allemand de Sarre, le grand-duché de Luxembourg et le département de la Moselle. Cette dynamique a donné naissance au réseau des Jardins sans limites en 1998. A Bitche, le défi résidait en la transformation en jardin contemporain d'une ancienne esplanade militaire qui conduisait de la ville à la citadelle. Aussi fallait-il répondre à une charte de qualité engageant la ville à faire du jardin pour la Paix une référence en termes de développement paysager, de pertinence écologique et de prestations à destination des publics.

Sur une longueur de quatre cents mètres et une surface d'un hectare, ce jardin offre une succession d'espaces, alternativement ouverts et confinés, qui s'articulent harmonieusement autour d'une promenade belvédère. Cette configuration atypique s'est révélée propice à d'innombrables déclinaisons paysagères, offrant au visiteur autant d'escalas de découverte.

Le jardin pour la Paix est ouvert annuellement du dernier dimanche d'avril au premier dimanche d'octobre. Il est doté d'un bâtiment d'accueil de 200 m², l'Accueille'tt', intégrant une boutique, un comptoir de boissons, de glaces et de pâtisseries choisies. La saison est rythmée d'un programme d'évènements qualitatifs et participatifs.

En 2022, 21 801 visiteurs sont venus flâner, découvrir les dernières créations paysagères ou se divertir au jardin pour la Paix.





LES JARDINS EN TROC



Les expériences multiples qu'a suscitées le jardin pour la Paix ont largement contribué au fleurissement hors du commun que l'on connaît à la ville de Bitche. Les échanges de procédés opérés avec des artistes, des artisans et d'autres professionnels ont tant inspiré nos jardiniers qu'ils ne connaissent aujourd'hui plus aucune limite dans le développement de leurs fructueuses relations mais aussi dans la mise en œuvre de leurs propres créations, toutes teintées d'histoires, de voyages et d'émotions.

Les jardins en Troc forment un chapelet de créations éphémères thématiques que l'on égraine en traversant la ville et le jardin pour la Paix. Chaque année, depuis 2006, une nouvelle sélection, faite d'expériences de fleurissement ou d'improbables associations végétales, vient jaloner un parcours en perpétuelle régénérescence.

Les évolutions

Entre 2019 et 2022, quatre nouvelles créations sont venues émailler les jardins en Troc (*Cupcake*, *Camping naturaliste*, *Piçûre essentielle* et *Jardin des possibles*). Tous les autres jardins ont aussi subi leur inévitable relooking saisonnier.





Jardin potager au jardin pour la Paix



TROIS NOUVELLES CRÉATIONS EN 2023

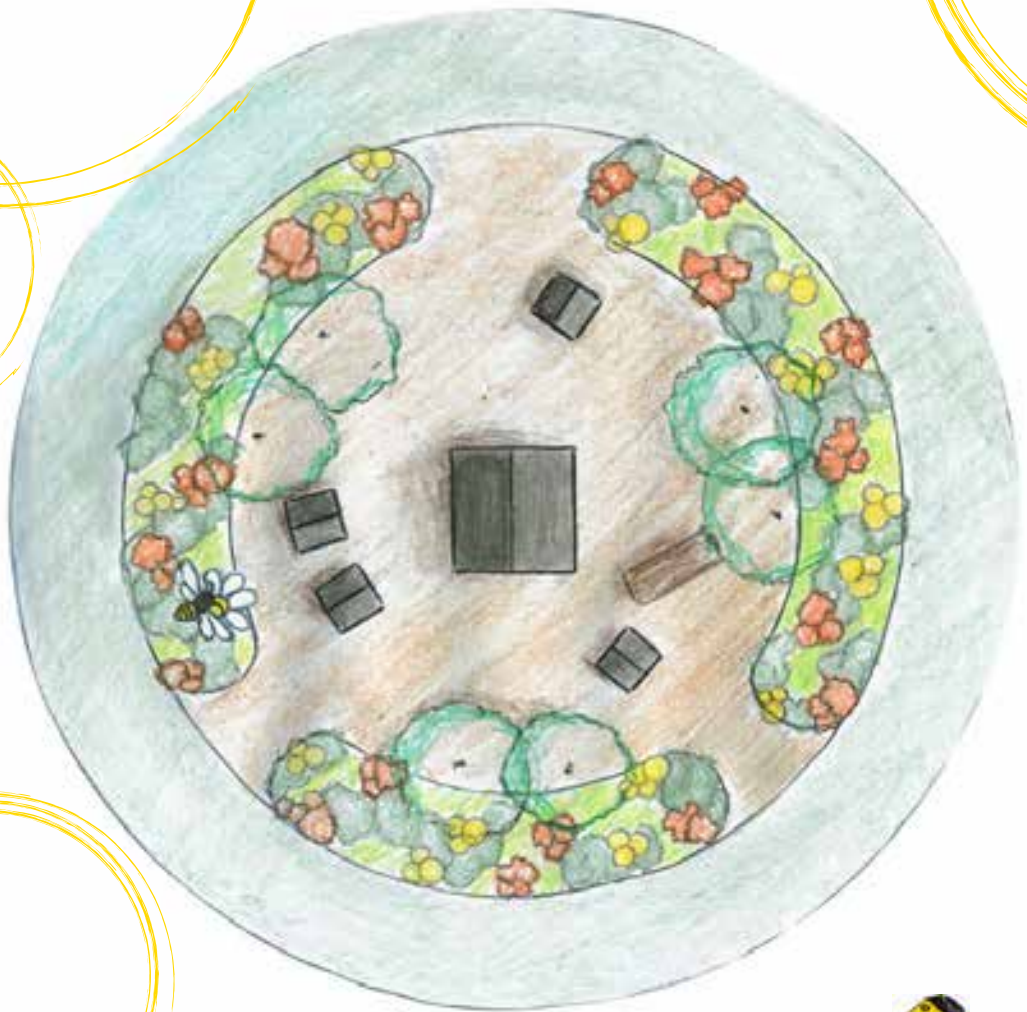


Pour l'édition 2023 du festival des jardins en Troc, seize créations sont en lice. Parmi celles-ci, nous trouvons trois nouveautés inspirées du thème choisi cette année : le partage.

C'est l'heure de la récolte

Cette création, en gestation depuis plusieurs années, vient remplacer ou plutôt prolonger un jardin inspiré de souvenirs d'enfance. Au revoir, La potée lorraine ! Le potager de la « Oma » (grand-mère en dialecte local) a été revisité en verger traditionnel avec, derrière les fenêtres de la maison attenante, une cuisine emplies de couleurs alléchantes et de vapeurs enivrantes...

Un nouveau clin d'œil à la fois nostalgique et engagé à l'artisanat régional, au partage des savoirs et à la convivialité.



Projet de rond-point avec intégration des hêtres existants



Bee'tche

En plus d'être, depuis la nuit des temps, les meilleures garantes des cycles de la nature, les abeilles sont restées les plus fidèles complices de nos jardiniers. Elles pollinisent leurs créations pour les rendre utiles, esthétiques et militantes.

Bee'tche est un bucolique village de ruchers. Il est idéalement ceint d'une nature luxuriante, elle-même malheureusement cernée du bitume d'un rond-point. Le fragile équilibre, ici représenté, est symboliquement mis en scène dans le tourment de la circulation, livrée à l'indifférence des hommes et à leur course effrénée.

Si vous-même déplorez de tourner en rond, *Bee'tche* vous fera débarquer de ce cercle vicieux. Vous craignez le tournis ? Ce n'est qu'en vous repassant le disque que vous prendrez conscience du message ici délivré. Enfin partagez-vous les vertus de la biodiversité !





Projet de rond-point entrée de ville



Les Anneaux du partage

La compétition est un vecteur de cohésion entre les individus d'un monde. Elle les rassemble pour forger des projets autour de règles communes. En se préparant à comparer leurs performances, les compétiteurs visent à toujours dépasser leurs limites personnelles pour finalement contribuer à l'essor de tous. Le thème des créations paysagères étant celui du partage, quelle occasion rêvée que celle de l'organisation prochaine, en France, des plus grands jeux du monde pour célébrer les valeurs universelles et pacifiques du sport ?

A l'entrée sud de la ville, là où se croisent ceux qui se rendent à Bitche et ceux qui la contournent, s'entrelaceront les *Anneaux du partage*. Symbolisant l'harmonie, ceux-ci ne manqueront pas de rappeler aussi les compétitions qui valent à Bitche ses distinctions en matière de patrimoine, d'équipements de loisirs, de fleurissement et d'engagement en faveur de la transition écologique.





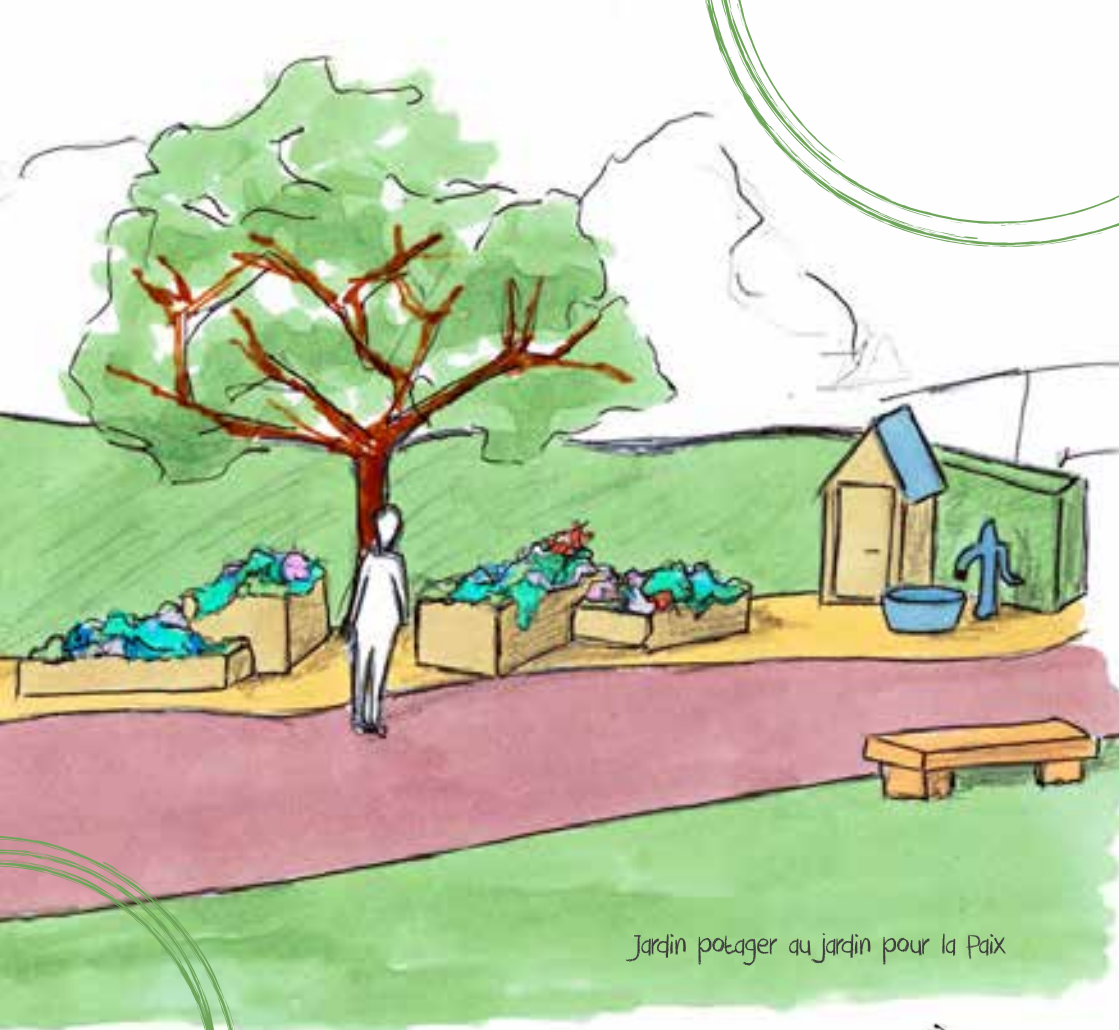
DES JARDINS PARTAGÉS

Initié il y a plusieurs années, le projet des jardins partagés et des jardins familiaux a finalement vu le jour en 2022. La création d'une clôture, l'apport de terre végétale, la construction d'un cabanon, d'un espace convivial et d'une aire de jeux ont été entrepris pour parfaire ce nouvel équipement à vocation sociale.

Cet espace vert de 1 100 m² comprend des parcelles familiales et partagées de 30 à 70 m². Destiné à être cultivé et animé par les habitants, c'est un lieu de vie ouvert qui favorise les rencontres entre les générations et entre les cultures.

Une association regroupant une dizaine de passionnés a été créée pour en encadrer l'exploitation et en assurer l'animation.

Cette réalisation est le fruit d'une collaboration entre le Centre Communal d'Action Sociale et les différents services de la ville suite à l'octroi d'une subvention de l'État dans le cadre du dispositif France Relance.



Jardin potager au jardin pour la Paix




GESTION ENVIRONNEMENTALE



CONSIDÉRATION DES ENJEUX CLIMATIQUES

GESTION DES RESSOURCES EN EAU

RÉSERVES NATURELLES



CONSIDÉRATION DES ENJEUX CLIMATIQUES

Une vision à long terme

Ces dernières années, le service espaces verts pratique la plantation mécanisée de bulbes d'automne dans les pelouses et non plus dans les massifs afin d'éviter qu'ils ne soient déterrés. Il s'agit de permettre la naturalisation des bulbes. Le choix variétal se tourne vers des spécimens capables de se régénérer annuellement sans intervention.

Stratégies écologiques

Sur les 55 massifs de pleine terre disséminés en ville, la moitié est aujourd'hui agrémentée principalement de vivaces et d'arbustes. Ce choix répond à une logique à la fois écologique et économique, ces essences étant pérennes et moins consommatrices d'eau. Il n'empêche que certains massifs peuvent accessoirement être garnis de plantes annuelles dont le fleurissement couvre toute la saison.

Des fournisseurs locaux

Pour réduire les coûts des approvisionnements et l'empreinte carbone de ceux-ci, 80 % des fournisseurs du fleurissement estival sont désormais locaux (Schreiner horticulteur de Soucht, Krebs horticulteur de Rohrbach-lès-Bitche, EPSMS du Saulnois à Albestroff).



Traitement des déchets



La ville de Bitche bénéficie de la collecte sélective et de filières spécifiques de valorisation des déchets (verre, papier, plastique, métal, huiles...). Les déchets verts sont évacués vers la plateforme de compostage de Sarreguemines.

Des opérations de collectes distinctes sont également organisées pour des éléments fortement polluants (piles, batteries...).

Dopage végétal

L'ensemble des produits (engrais, insecticides...) utilisés dans le cadre du fleurissement de la ville sont labellisés AB. Le désherbage est réalisé soit à l'aide de moyens thermiques soit manuellement. Depuis 2018, les parties enherbées nécessitant un entretien particulier sont semées de trèfle afin de permettre au sol de fixer de l'azote pour s'engraisser.

La systématisation de ces pratiques est aboutie depuis près de vingt ans et fait l'unanimité entre les agents, la population et les visiteurs.

Réintroduction des abeilles

Depuis 2009, des ruchers ont intégré les jardins en Troc. Les références à l'apiculture se sont multipliées à la fois dans les créations elles-mêmes et dans les préceptes en faveur de la biodiversité que les jardiniers développent à l'attention des publics. Après *Bienlând* (2009-2014), un rucher pédagogique à l'Accueilllett' (2014-2021), et *Cabines d'essaimage* (2012-2021), les abeilles signent leur retour avec *Bee'tche*, dans la chaîne des jardins en Troc.



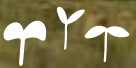


GESTION DES RESSOURCES EN EAU



La gestion vertueuse de l'eau est une préoccupation majeure de la municipalité. Les plantations en pleine terre d'essences peu gourmandes en eau sont privilégiées. L'apport d'eau mécanisé (goutte à goutte, projecteurs) couvre déjà 42 massifs et l'ensemble du jardin pour la Paix. L'arrosage, qu'il soit automatique ou manuel, se fait aux heures les moins chaudes de la journée. Pour empêcher l'évaporation trop rapide, le paillage naturel du sol est déjà largement répandu, notamment au jardin pour la Paix.

Lors des travaux de voirie effectués en 2012 autour des bâtiments sociaux, un système de récupération d'eau de pluie a été mis en place, avec un système de filtration. Cette eau est utilisée pour l'arrosage de la serre. Lors des travaux de voirie de la maison de l'Enfant, l'eau de ruissellement de l'ensemble des parkings a été dirigée vers des noues plantées de végétaux de milieux humides.





RÉSERVES NATURELLES

La totalité du territoire de la commune se trouve dans le Parc naturel régional des Vosges du Nord, lui-même classé réserve de biosphère par l'UNESCO. Cette reconnaissance souligne l'intérêt écologique, floristique et faunistique de ce territoire. Cet écrin naturel est également protégé par deux sites Natura 2000 (*Landes et tourbières du camp militaire de Bitche*, *Rochers et étangs du pays de Bitche*) et par huit ZNIEFF (zones naturelles d'intérêt écologique, faunistique et floristique) chaque site et zone naturelle couvrant une partie de la commune.

L'intérêt scientifique de ces espaces est majeur. Des opérations de sensibilisation et d'explication sont réalisées en concertation avec l'ONF, le Conservatoire d'espaces naturels de Lorraine et le Parc naturel régional des Vosges du Nord.





ANIMATIONS ET ACTIONS DE SENSIBILISATION

COMMUNICATION

ACTIONS ENVERS LES PUBLICS

PROGRAMME D'ANIMATION DANS LES JARDINS



COMMUNICATION

La politique de fleurissement de la ville est largement promue grâce aux divers vecteurs, supports et médias qu'elle édite. En outre, le service de communication dispose d'un maillage de relais institutionnels, collaboratifs ou territoriaux afin d'assurer la promotion des actions.

Les orientations en matière de fleurissement, à savoir l'amélioration et l'animation du cadre de vie dans une optique sociale et environnementale, sont explicités sur tous les supports édités à l'attention des habitants et des visiteurs. L'offre événementielle et pédagogique, développée en accord avec cette politique, est relayée sur l'ensemble des réseaux.

De nouveaux sites internet et des réseaux sociaux

La mairie, d'une part, la citadelle et le jardin pour la Paix, d'autre part, sont respectivement dotés de nouveaux sites internet depuis le début de l'année. Destinés à des publics différents, ces deux nouveaux outils ont été développés dans une ergonomie adaptée aux stratégies web contemporaines. Ils incluent tous les modules et liens assurant une parfaite accessibilité et une efficace promotion des informations et des services proposés.

La ville, la citadelle et le jardin sont également présents sur les réseaux sociaux afin d'entretenir une interactivité permanente en ligne.

www.ville-bitche.fr

www.citadelle-bitche.com

www.facebook.com/villefortifiee

www.facebook.com/CitadelleJardin



Brochures, plaquettes dossiers de presse

Le jardin pour la Paix, ses équipements et ses offres événementielles sont présentés dans une brochure renouvelée tous les ans. Toutes les parutions de la Ville, qu'elles soient à destination de ses habitants ou de ses visiteurs, relaient le jardin pour la Paix et ses offres.

Un dossier de presse est enfin confectionné tous les ans. Il est complété de communiqués récurrents qui sont diffusés à l'ensemble des partenaires, aux médias régionaux et nationaux et à la presse spécialisée.

Partenaires et réseaux de promotion

- Office de tourisme du pays de Bitche
- Moselle Attractivité
- Agence régionale du tourisme du Grand Est / Explore Grand Est
- Parc naturel régional des Vosges du Nord
- Label Station Verte
- Label Les plus beaux détours de France
- Réseau Jardins du Grand Est
- Réseau Parcs et Jardins d'Alsace

En 2010, le jardin pour la Paix a eu le privilège d'accueillir une équipe de tournage de l'émission *Silence, ça pousse* et particulièrement Stéphane Marie.





ACTIONS ENVERS LES PUBLICS

Le jardin pour la Paix, les jardins en Troc, le parc du Stadtweiher

Le jardin pour la Paix est le centre de gravité et la vitrine de la politique de fleurissement de la ville. Il fait l'objet d'une promotion à sa mesure, est équipé pour l'accueil du public et dispose d'un parcours de visite qui se prolonge en ville pour y inclure les jardins en Troc.

L'entrée du jardin pour la Paix est payante ; les habitants de la commune y ont cependant l'accès gratuit et illimité.

Le parc du Stadtweiher est libre d'accès; il sert de cadre à nombre d'événements dans l'année comme les *Escapes de l'été* (concerts, spectacles...) et le *Sentier des lanternes*, en décembre.

Les visites guidées, les visites pédagogiques

Le jardin pour la Paix accueille les classes de la maternelle au lycée dans le cadre de visites pédagogiques. Des guides animateurs encadrent les groupes de manière didactique. Sollicités dans leurs capacités sensorielles et intellectuelles, les enfants deviennent les acteurs de leur propre visite. Il s'agit, au-delà d'une simple découverte d'un jardin et de ses secrets, de les sensibiliser à leur milieu naturel et aux valeurs civiques de respect de l'environnement.





Vivons notre ature !

A compter de 2023, la ville de Bitche organisera chaque année un cycle annuel de sensibilisation à la faune et à la flore locales : *Vivons notre Nature !* Ce programme est notamment destiné aux écoles de la commune. En partenariat avec des institutions comme l'ONF et le Parc naturel régional des Vosges du Nord mais aussi avec des passionnés du sujet, diverses activités de contemplation et de sensibilisation à la nature se dérouleront du printemps à l'automne. Des visites commentées, des observations, des ateliers de découverte ou de collecte (herbiers), des conférences et des expositions viendront rythmer ce programme engagé en faveur de la biodiversité. Arbres remarquables, plantes comestibles, faune des étangs ou même initiation à la marche nordique figurent parmi les activités du programme.

Le Jardin des mômes, les Rendez-vous aux jardins

Le *Jardin des mômes* est un évènement consacré aux enfants de 3 à 12 ans. Celui-ci propose des ateliers nature, des activités manuelles d'éveil ou des jeux de plein air, entre autres animations à la fois ludiques et pédagogiques. Les jardiniers s'associent au service périscolaire de la ville de Bitche, à la médiathèque intercommunale Joseph Schaefer et à diverses associations œuvrant dans une démarche pédagogique de sensibilisation à l'environnement pour organiser et animer cet évènement.

La Fête des bulbes

La fin de l'été et le début de l'automne sont des moments privilégiés dans nos jardins : il faut préparer la floraison du printemps suivant ! Le jardin pour la Paix devient alors le rendez-vous des férus de jardinage comme celui des non-initiés en quête d'idées fertiles. Chaque second dimanche de septembre, depuis 2004, la *Fête des bulbes* déploie ses étalages horticoles, ses récoltes fruitières, ses produits artisanaux et autres surprises de saison. C'est sans oublier, bien sûr, les fameux bulbes à fleurs, rois de la fête, qui sont proposés dans toutes leurs diversités. Les jardiniers y tiennent leur traditionnel et immense stand de bulbes. Ils y prodiguent, à chaque édition leurs précieux conseils.





PROGRAMME D'ANIMATION DANS LES JARDINS

9 avril, dimanche de Pâques

Pâques au jardin

Chasse aux oeufs animée par des ateliers

2, 3 et 4 juin

Rendez-vous aux jardins

Portes ouvertes nationales des parcs et jardins

Jardin des Mômes

Séances de découverte pour les enfants

9 juin, 21 et 28 juillet

Dîners-étoiles

Visites guidées suivies de dîners conviviaux dans la douceur des soirées au jardin

23 juin, 7 juillet et 11 août

Barbecues-concerts

Buffet de grillades et salades suivis de concerts champêtres

10 septembre

Fête des bulbes

Marché aux bulbes et plantes d'automne

16 et 17 septembre

Journées européennes du patrimoine

1er octobre

Marché paysan

Produits du terroir mosellan



