

Année  
2022



© Valérie Dégouy, Mairie de Bitche

## TRAVAUX

Requalification  
du centre-  
bourg

P.12

## ENVIRONNEMENT

Expédition  
Phoenix

P.18

## ANIMATION

Bitche, Ville  
des Noël's de  
Moselle

P.35

BULLETIN  
DE LA VILLE DE



# Le mot du maire

Chères Bitchois, chers Bitchois,

Au cours de l'année 2022, nous sommes sortis progressivement d'une crise sanitaire éprouvante pour retrouver une vie quotidienne - familiale, associative et publique - plus apaisée.

En même temps, nous avons pris une conscience accrue de nouvelles menaces, probablement plus durables : l'accélération du dérèglement climatique, la raréfaction des ressources naturelles de la planète et la flambée du coût de l'énergie.

Cela a conduit la municipalité à prioriser les actions en faveur de la sobriété énergétique, dans tous les domaines relevant de sa compétence. L'extinction de l'éclairage public nocturne dès le mois de juillet et le plan de relamping sur 5 ans en sont les illustrations les plus saillantes. La réduction de l'arrosage du golf aussi.

De manière plus générale, la sobriété, c'est aussi la sobriété budgétaire.

Au début de mon mandat, l'endettement par habitant de Bitche était d'environ 1600 € par habitant, soit le double de la moyenne nationale des villes comparables. Depuis, les différentes crises évoquées précédemment ont lourdement pesé sur les finances communales. A titre d'exemple, le golf et la citadelle ont enregistré, en 2020 et 2021, une baisse des recettes cumulées de 1 450 000 € par rapport à 2019, en raison des restrictions d'accès ; en 2022, l'augmentation du coût de l'énergie a généré des surcoûts de plusieurs centaines de milliers d'euros pour l'ensemble des équipements de la Ville.

En dépit de cette forte contrainte budgétaire, nous avons fait le choix ambitieux de poursuivre l'effort de désendettement de la ville sans augmenter le taux des impôts locaux. Malgré une capacité d'investissement réduite, nous restons fortement déterminés aussi à améliorer le cadre et les conditions de vie dans notre belle cité.

En 2022, nous avons enrichi et finalisé le projet de requalification du centre-bourg et démarré les travaux. Le règlement de l'éco-lotissement a été assoupli et le jardin familial et partagé mis en service.

Nous avons signé la convention d'adhésion au programme « Petites villes de demain », qui nous apportera des ressources supplémentaires. Notre candidature au label « Petites cité de caractère » vise à prolonger utilement ce dispositif.

Nous examinons aussi, en lien avec l'Education nationale, l'intérêt et la faisabilité d'un regroupement de l'ensemble des écoles sur le site de l'ancien quartier Teyssier, à proximité directe de la maison de l'enfance, qui abrite la crèche et le service périscolaire.

S'agissant de nos routes et trottoirs, souvent dégradés, un état des lieux précis a été dressé et fera l'objet d'un plan de travaux pluri-annuel.

La vie culturelle et l'activité événementielle ont retrouvé leur cours. Le dynamisme de nos associations y est pour beaucoup. Les couloirs de l'effroi ont rouvert leurs portes dans une formule enrichie. La première édition de l'animation « Rapaces et biodiversité » a connu un franc succès. Le café philo aussi.

Ce bulletin municipal vous offre un tour d'horizon des actions de la municipalité de l'année 2022. L'année 2023 se présente d'ores et déjà avec une belle dynamique pour continuer de porter nos projets ensemble.

Benoît Kieffer

## Sommaire

<b>Le mot du maire</b>	<b>3</b>	<b>Culture</b>	<b>20</b>	<b>Patrimoine</b>	<b>42</b>
<b>Vie municipale</b>	<b>4</b>	<b>Sport</b>	<b>26</b>	<b>Ville de garnison</b>	<b>53</b>
<i>Un nouveau site pour la Ville de Bitche !</i>	<b>5</b>	<b>Solidarité</b>	<b>29</b>	<b>Echanges transfrontaliers</b>	<b>56</b>
<b>Travaux et urbanisme</b>	<b>12</b>	<i>Nouvelle association :</i>	<b>32</b>	<b>Etat civil</b>	<b>59</b>
<i>Requalification du centre-bourg</i>	<b>12</b>	<i>Les Jardins de la Citadelle</i>	<b>32</b>	<b>Opposition</b>	<b>60</b>
<b>Environnement et énergie</b>	<b>17</b>	<b>Animation</b>	<b>34</b>	<b>Informations pratiques</b>	<b>61</b>
<i>Expédition Phoenix</i>	<b>18</b>	<i>Bitche, ville des Noëls de Moselle</i>	<b>35</b>	<b>Les dates à retenir en 2023</b>	<b>64</b>

Des exemplaires du bulletin sont disponibles en mairie et vous trouverez également la version numérique sur le site de la Ville.

[www.ville-bitche.fr](http://www.ville-bitche.fr)

## Mentions légales

Directeur de la publication : Benoît Kieffer, maire de la Ville de Bitche.

Comité de rédaction : Benoît Kieffer, Lisiane Speletz-Heim, Jean-Paul Eitel, Jacques Helmer, Cindy Gross, Michel Champion.

Conception et mise en page : Amandine Rat.

Crédits photographiques : Amandine Rat, Cyrill Fritz, Michel Champion, Patrick Schwalbach, Valérie Dégouy, Armée de Terre, PNR des Vosges du Nord, Ville de Lebach.

Tous droits de reproduction réservés : photographies, textes et maquette.

Edité en format numérique et en format papier.

Impression : 3N GRAPHIQUE Sarreguemines.

Tirage : 70 exemplaires, imprimés sur papier recyclé.

Dépôt légal à parution : avril 2023.

Journal municipal gratuit - Ne pas jeter sur la voie publique.

## Pour nous contacter

**Hôtel de Ville**  
31 rue du Maréchal Foch  
57230 Bitche

Tel. 03.87.96.00.13  
accueil@ville-bitche.fr

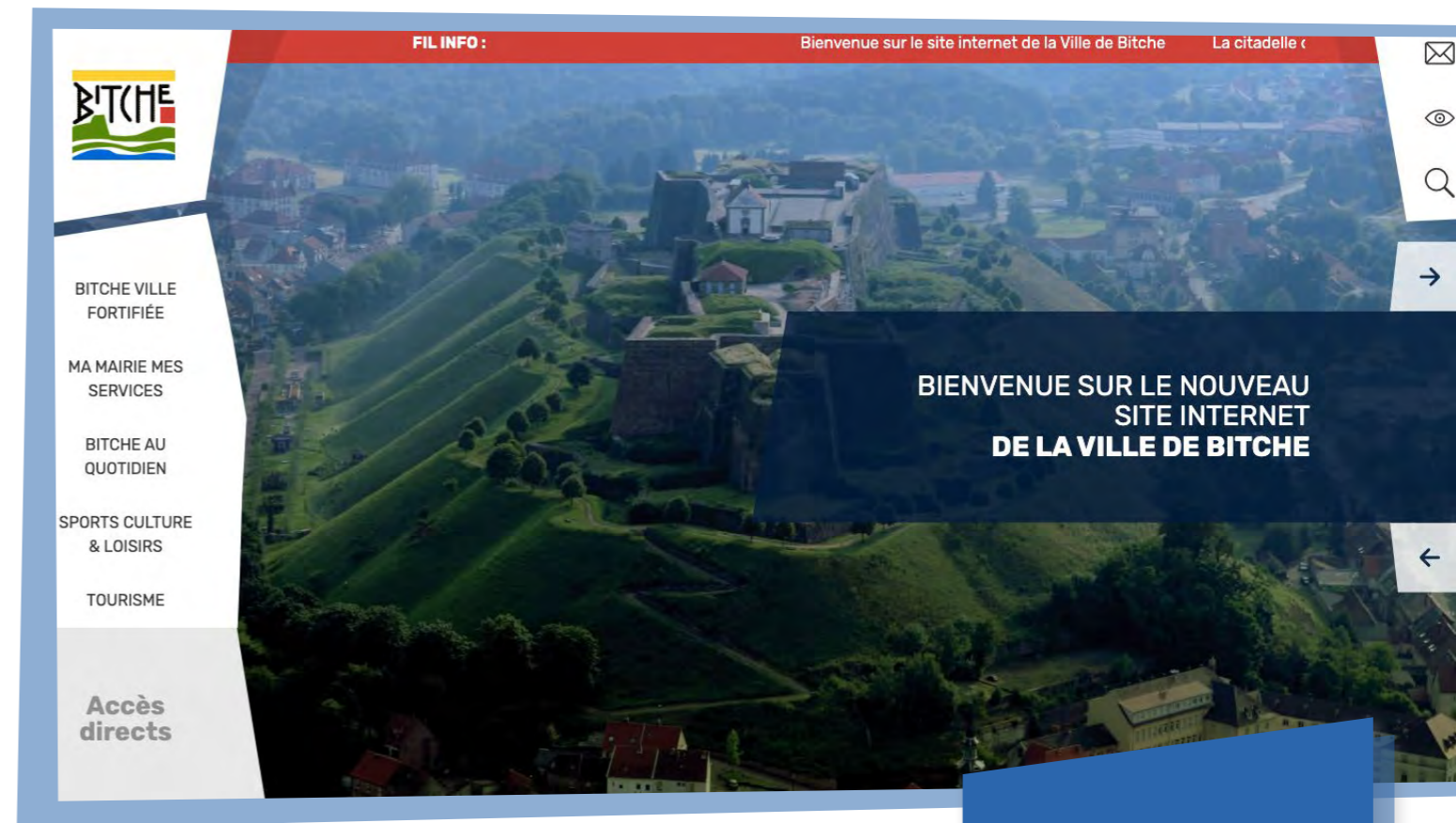
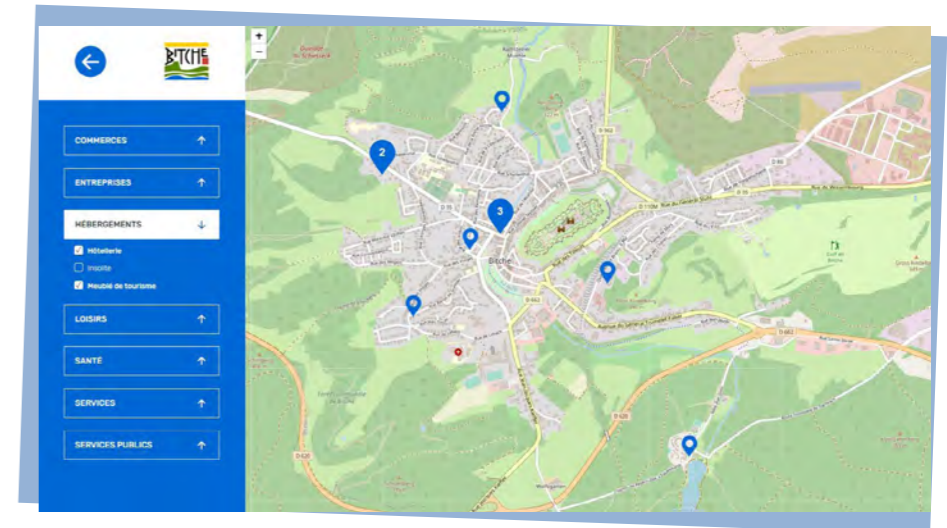
[www.ville-bitche.fr](http://www.ville-bitche.fr)  
f Ville de Bitche  
@ville\_de\_bitche



# Un nouveau site pour la Ville de Bitche !

Le site internet de la Ville de Bitche a connu une révision majeure qui permet aujourd'hui aux utilisateurs de mieux accéder à l'information.

Ils y trouvent, outre la présentation de la ville et son histoire, l'ensemble des informations concernant les services municipaux, les annuaires des associations et des commerces locaux, une rubrique dédiée au tourisme ainsi qu'une carte interactive de la ville.



Le site internet offre une multitude de nouveaux services répondant aux attentes contemporaines des utilisateurs :

- Un site agréable à la lecture et un accès facilité à l'information (service public et tourisme) grâce à une meilleure ergonomie ;
- Des modes responsives qui offrent une compatibilité aux différents formats d'écran ;
- Un meilleur accès aux informations par la mise en avant des actualités sur la page d'accueil et un agenda présentant les événements ;
- Une meilleure exploitation et mise en valeur des images ;
- Des annuaires en lignes (commerces, entreprises, associations, services publics) et une carte interactive !

Consulter le nouveau site internet de la Ville de Bitche :

[www.ville-bitche.fr](http://www.ville-bitche.fr)



# Les écoles de Bitche

## Projet de regroupement scolaire

Ce projet vise à regrouper les deux écoles maternelles et les trois écoles élémentaires actuelles sur un site unique, à savoir les friches de l'ancien quartier Teyssier.

La municipalité a chargé le bureau d'études SEBL de mener une étude de faisabilité, ainsi qu'une réflexion sur les données environnementales, énergétiques et financières. À

l'issue de cette étude, il devra faire des propositions de montages opérationnels possibles.

Une première concertation avec l'ensemble des acteurs du monde éducatif a été organisée au cours de l'année 2022. Le 18 novembre, en présence du maire, de l'adjoint aux affaires scolaires, de l'inspecteur de l'Éducation nationale et du

chef de projet de la SEBL, ont été présentés les contours du projet et les plus-values attendues pour les enseignants, les élèves, les parents et la municipalité.

Les équipes enseignantes ont été invitées à faire retour de leurs souhaits sur le plan pédagogique.



## Réception des bacheliers

Tous les lycéens bitchois reçus au baccalauréat à Bitche ont été invités par la municipalité.

Le maire et le proviseur les ont

félicités et leur ont offert des chèques « J'achète Bitcherland » à faire valoir chez les commerçants bitchois.



## Accueil des lycéens à la mairie

La Ville a accueilli le lundi 21 novembre des délégués de classe du lycée Teyssier. Les lycéens ont pu découvrir le fonctionnement et l'organisation de la municipalité ainsi que la façon dont cette dernière répond aux besoins de la population.

Après une présentation faite par Jean-Paul Eitel, Lisiane Speletzhelm et Marie-Madeleine Christen, adjoints au maire, les directeurs des différents services ont été invités à décrire leur métier, partager leurs expériences, et répondre aux questions des élèves.

En fin d'après-midi, les lycéens ont partagé un goûter offert par la mairie.

## Chorale d'enfants à la cérémonie du 11 novembre

Les enfants des écoles élémentaires (Baron de Guntzer, Pasteur et des Remparts) ont participé à cette cérémonie de commémoration de l'armistice et des soldats tombés pendant la Première Guerre mondiale.

Après le dépôt de gerbes au monument aux morts, le passage en revue des troupes du 16<sup>e</sup> bataillon de chasseurs à pied et l'intervention musicale de l'Harmonie du Pays de Bitche, les enfants ont entonné la Marseillaise devant l'hôtel de ville.



## Ecole maternelle du Champ de mars : deux départs à la retraite et une nouvelle directrice

Une réception fort sympathique a été organisée fin juin en présence des membres du personnel, du maire, Benoît Kieffer, de Jean-Paul Eitel, adjoint aux affaires scolaires et de François Nadler, conseiller pédagogique auprès de l'Inspection de Sarreguemines. Deux personnes ont été mises à l'honneur.

**Zouina Mahbab**, recrutée par la municipalité en 1979, qui a intégré

le statut d'ATSEM (Agent Territorial Spécialisé des Ecoles Maternelles) en 1995 et qui a entamé sa retraite à compter du 1er septembre 2022.

**Anne-Marie Faul**, directrice, qui a entamé sa carrière à l'école primaire de Montbronn en 1984, avant de la poursuivre à Epping et Rimling et d'arriver à l'école maternelle du Champ de Mars. Madame Faul, qui aura consacré 38 ans à l'Éducation nationale dont 21 années à Bitche.

Pour la rentrée des classes en septembre, l'école a reçu une nouvelle directrice en la personne de **Sophie Burgun**. Issue de l'école biculturelle de Waldhouse, elle compte également une longue expérience d'enseignement à Rimling.

## Ecole Pasteur : ouverture d'une classe

La hausse des effectifs à l'école élémentaire Pasteur (75 élèves en 2021 et 85 en 2022) aura permis l'ouverture d'une quatrième classe. Cette dernière est encadrée par Madame **Stéphanie Wagner**. Il s'agit pour elle d'un retour aux sources, puisqu'elle a enseigné durant seize ans à l'école Baron de Guntzer avant de gérer une classe de SEGPA au collège Jean-Jacques Kieffer.



## Des activités nouvelles

Les vendredis après-midi sont destinés aux nouvelles activités périscolaires (NAP). Cette année, trois ateliers ont été créés :

- L'atelier **Nature**, où l'on propose des balades, de l'alphabet urbain et des bricolages ;
- L'atelier **Spaß mit Deutsch**, composé d'une série d'activités et animations en allemand, des jeux et des bricolages sur l'Allemagne ;
- L'atelier **Do ré mi fa sol**, l'univers de la musique, composé de jeux musicaux, d'activités découverte des instruments et avec la création de l'hymne de l'île aux enfants.



Plus d'infos : [www.ville-bitche.fr](http://www.ville-bitche.fr)

## Du nouveau au périsco...

Après deux années sous les contraintes du protocole sanitaire lié au Covid, le service du périscolaire, pour les enfants de 3 à 11 ans, a retrouvé un

fonctionnement normal au retour des vacances de Pâques.

Ce démarrage a aussi été accompagné de changements.

### L'équipe se renforce !

Après 11 années au sein de la commune, Aline Bidaud quitte son poste de directrice du périscolaire pour la Haute-Marne où l'attend un nouveau défi. Durant toutes ces années, elle a contribué à l'évolution du service et à la mise en place de nouvelles activités. Elle est remplacée par Cindy Barthelmé, qui a pris ses fonctions de directrice le 29 août 2022.

Le parcours de Madame Barthelmé, successivement animatrice, directrice adjointe, puis directrice, fait figure d'exception dans un secteur toujours à la recherche de perles rares.

Par ailleurs, Anaïs Abeille, animatrice, se forme au poste de directrice adjointe et Christine Kircher renforce l'équipe d'animatrices à la suite d'une mutation interne.



## Vie municipale en bref

### Création d'un service d'entretien en régie

La Ville de Bitche étoffe ses équipes ! Au dernier trimestre 2022, un nouveau service est né. Le service d'entretien a la responsabilité de l'état et de la propreté de tous les bâtiments communaux. Depuis, les cinq personnes qui le composent s'affairent chaque jour à garantir à nos concitoyens un accueil dans le strict respect des normes d'hygiène. Cette nouvelle et dynamique

équipe s'occupe, en particulier, de l'entretien des trois écoles élémentaires, des deux gymnases communaux, de la citadelle, du golf et de tous les autres bâtiments communaux.

**Nous souhaitons la bienvenue aux nouveaux venus !**

### Consultations de médecine générale à l'hôpital de Bitche

Depuis le 7 novembre 2022, l'hôpital Saint-Joseph de Bitche propose des consultations de médecine générale.

Cette initiative des médecins et du maire de Bitche, Benoît Kieffer, soutenue par la directrice de l'hôpital, Mme Czarnecki, et la Communauté de Communes du Pays de Bitche, répond au manque de médecins généralistes sur le territoire. En raison d'un certain nombre de départs à la retraite, des patients se sont trouvés en difficulté pour remplacer leur médecin traitant, ce qui a entraîné une charge supplémentaire sur le

service des urgences.

Ainsi, grâce à la volonté de quatre médecins retraités et d'un jeune médecin originaire de Bitche, l'hôpital est en mesure de proposer des créneaux de consultation en médecine générale. L'hôpital met à disposition un local, une secrétaire ainsi que la gestion administrative et financière, afin que les médecins puissent se concentrer sur la pratique.

Les rendez-vous peuvent être pris sur Doctolib ou via le secrétariat, tous les jours de la semaine sauf les vendredis et mercredis après-midi.



## Les centres aérés du périscolaire

Du 7 au 11 février 2022, sur le thème **Fabrique tes jeux de société** : création de jeux de société tels que le loto des dinos, les courses d'escargots et fabrication de divers bricolages.

Du 11 au 14 avril 2022, sur le thème **Voyage intergalactique** : divers bricolages en lien avec l'espace tels que des casques de cosmonaute, des jet-packs, un mobile sur le système solaire.

Du 11 au 15 juillet, autour du thème **Les quatre saisons** : divers bricolages, réalisation de petites plantations, jeux musicaux et une sortie à Drachenbronn.

Du 18 au 22 juillet, sur le thème **À**

l'abordage mini pirate ! Les enfants ont réalisé toute la panoplie du petit pirate (drapeaux, bandeaux, colliers, cache-œil, chapeaux, longue-vue, épées). Les journées ont été rythmées par des balades en forêt, des jeux d'eau, une chasse au trésor, des sorties à la piscine et à l'étang d'Hasselfurth.

Du 25 au 29 juillet, sur le thème **L'art dans tous ses états**. Une sortie au ravin du Loup a été organisée, avec un atelier qui avait pour but d'inventer une histoire et de l'illustrer à partir de photos réalisées par les enfants. Une sortie à la Microfolie et au château de Fleckenstein. Les parents ont été

conviés à une exposition d'art et à un spectacle réalisé par les enfants.

Du 24 au 28 octobre, sur le thème **Monstres et compagnie**. Morve le monstre avait pour mission de hanter la citadelle de Bitche. Comme il craignait lui-même les monstres, il est venu se réfugier à l'île aux enfants. Réalisation d'un chaudron magique, d'un jeu Memory des bricolages, de chapeaux de sorcière, d'un attrape-rêve magique, de fantômes effrayants et de jolies sorcières. Pour terminer la semaine, les enfants déguisés ont pu s'amuser lors de la fête d'Halloween.

## Disparition de Pierre Foeglé

Pierre Foeglé est décédé le 30 septembre 2022, alors dans sa 95<sup>e</sup> année.

D'abord secrétaire général de la mairie de Bitche de 1963 à 1989, puis maire de 1995 à 1998, Pierre Foeglé a enchaîné deux fonctions au service d'une même ambition : se mettre au service de la commune et de sa population.



## Disparition d'Edmond Stenger

Edmond Stenger, maire de Bitche de 2001 à 2008, est décédé mercredi 17 août 2022, à Nancy, à l'aube de ses 77 ans.



Né en 1945 à Ingwiller d'une famille de Goetzenbruck, Edmond Stenger a fait carrière dans la magistrature. Substitut du procureur de la République près le Tribunal de grande instance de Fort-de-France de 1973 à 1981, il exerce ensuite à Alès, Rouen puis Strasbourg, où il a été procureur de la République durant 11 ans, avant d'être nommé avocat général honoraire à la Cour d'appel de Paris.

# Sapeurs-pompiers de Bitche

## Stèle à nos camarades

Initié en 2005, le projet de stèle commémorative touche à sa fin. La stèle, sculptée sur trois faces par Jacquy Gaeng, dans un bloc de grès des Vosges, s'élèvera au pied de la caserne de Bitche. Sur la dernière face seront scellés

les noms des membres de l'Unité Opérationnelle de Bitche morts en service commandé.

**L'inauguration aura lieu au mois de juin 2023.**



## Cérémonie de la Sainte-Barbe

Le 4 décembre, l'unité s'est retrouvée pour la Sainte-Barbe, fête des sapeurs-pompiers.

A la fin de la messe célébrée par l'archiprêtre Éric Schneider, une cérémonie protocolaire s'est déroulée place de l'Hôtel de ville. Le capitaine Wilsius, commandant du centre de secours de Bitche, a obtenu la médaille d'honneur échelon grand or pour quarante années de service. Elle lui a été remise par le lieutenant-colonel Schmitt du Service Départemental d'Incendie et de Secours (SDIS).

A l'issue de la cérémonie, quatre personnes ont été décorées de la médaille de l'Union départementale des sapeurs-pompiers de Moselle. Il s'agit de Jacquy Gaeng, du lieutenant Daniel Arbogast, du lieutenant Gérard Montag et de l'adjutant Eric Demerlé.



À ces attributions de médailles s'ajoute une série de promotions. Le sergent-chef Michel Klein passe adjudant, le caporal-chef Tanguy Marmillot passe sergent, le sapeur de 1<sup>e</sup> classe Tristan Wey passe caporal et le sapeur 2<sup>e</sup> classe

Quentin Mohr passe 1<sup>e</sup> classe. Noah Bidaud et Corentin Bouchelet obtiennent tous les deux leur brevet de jeune sapeur-pompier.

## À venir...

Les sapeurs-pompiers participeront au rallye citoyen organisé par la Ville de Bitche en collaboration avec le ministère des Armées au mois d'avril 2023.

Les pompiers formeront également les Bitchois aux gestes qui sauvent suite à la mise en place des défibrillateurs à différents endroits de la ville.

## Manœuvre incendie traditionnelle

Le 5 novembre s'est déroulée la traditionnelle manœuvre incendie en présence des élus de la Ville de Bitche. Le scénario était le suivant : un feu s'est déclaré dans un bâtiment désaffecté derrière la gare de Bitche. Un témoin a vu de jeunes gens s'introduire plus tôt dans le bâtiment.

Cette manœuvre a permis aux sapeurs-pompiers de montrer leur savoir-faire : reconnaissance, recherche de victimes, réalisation de sauvetage, prise en charge des blessés ou encore extinction d'un

feu dans les étages d'un bâtiment.

Des moyens nécessaires à ce type d'opération ont été engagés : fourgon pompe-tonne, échelle aérienne 24 mètres, camion-citerne feu de forêt, véhicule de liaison chef de groupe, véhicule de secours et d'assistance aux victimes 1 et 2.

## Jeunes sapeurs-pompiers

Lors de la manœuvre en présence des élus, les jeunes sapeurs-pompiers de 1<sup>e</sup> année se sont vu remettre officiellement leur casque. Un moment à la fois solennel et convivial, qui a permis à ces jeunes de franchir un cap essentiel : le début de leur cursus et leur entrée dans la grande famille des sapeurs-pompiers.

Au bout de 4 années de formation, ils pourront rejoindre le rang des sapeurs-pompiers volontaires et porter fièrement le casque argenté.



## Appel au volontariat

L'Unité opérationnelle de Bitche lance un appel au volontariat de personnes motivées prêtes à servir leurs prochains et à enrichir leurs connaissances.

Peu importe votre âge ou votre condition physique, l'essentiel, c'est l'engagement.

Hommes et femmes de 16 à 55 ans, nous vous attendons pour rejoindre nos rangs.

Les garçons et filles âgés de 12 à 14 ans, souhaitant découvrir notre univers, seront accueillis avec plaisir au sein de la section des Jeunes sapeurs-pompiers.

Vous pourrez également nous rencontrer lors de nos journées portes-ouvertes le dimanche 18 juin 2023.

**Contact :**  
03.87.06.52.16  
bie@sd57.fr

 Amicale Sapeurs-Pompiers de Bitche



# Requalification du centre-bourg

## Lancement du projet

L'année 2022 a permis aux élus et agents de la collectivité de finaliser les études de la phase 1 de requalification de son centre-bourg qui, en plus de s'être dégradé avec le temps, ne correspond plus aux attentes et usages actuels.

La commune va se doter en 2023 d'un espace public :

- Fonctionnel : optimal pour le stationnement, la circulation des véhicules, des piétons et des vélos...
- Convivial : un espace de rencontres, de vie et d'animation ;
- Végétalisé : la nature sera réintroduite en ville et l'aménagement paysager prendra en compte le réchauffement climatique, notamment par l'intégration d'une fontaine et d'îlots de fraîcheur.

Au mois de décembre 2022, le conseil municipal a validé à l'unanimité les entreprises qui démarreront le chantier début 2023. Les chantiers vont générer du travail et les entreprises se sont engagées à recruter en priorité sur le territoire local. La clause sociale, garantie contractuelle prévue par le code des marchés publics, permettra l'insertion professionnelle de personnes en situation de fragilité, par exemple en raison d'un handicap ou d'une précarité.

Les travaux se dérouleront en plusieurs phases et commenceront par l'aménagement d'une partie de la rue du général de Gaulle qui fera la part belle au développement durable et deviendra la nouvelle extension du cœur de bourg.

Dans un second temps, les entreprises procéderont aux travaux d'une partie de la rue Foch

et à la requalification de la place Jeanne d'Arc qui deviendra le cœur de bourg convivial, végétalisé et structurant que tout un chacun attend. L'enfouissement des réseaux, le nouveau revêtement en granit, le mobilier urbain en grès, la mise en place de la fontaine sèche, la mise en lumière de notre patrimoine remarquable seront les points d'orgue de cette métamorphose.



## Bilan des travaux sur le réseau d'eau potable

En amont des grands chantiers à venir, de conséquents travaux d'amélioration du réseau de production et de distribution ont été réalisés en décembre 2022 par le SDEA. Il était nécessaire d'intervenir sur des équipements qui étaient anciens :

- Chantier 1 au niveau de la piste cyclable, rue du général Trumelet Faber, qui comportait notamment le remplacement nécessaire d'anciennes conduites. Le total du coût des travaux s'est élevé à 310 000 € + 6.10% de maîtrise d'oeuvre dont près de la moitié a été subventionné par l'Agence de l'Eau Rhin-Meuse.

- Chantier 2 situé rue du maréchal Foch où le réseau d'eau a été remplacé entre la rue de la Paix et la rue Sainte-Catherine. Il s'agit de la première tranche des travaux de remplacement du réseau d'eau liés au programme des travaux de requalification du centre. Le coût de l'opération s'est élevé à 130 000 € + 6.10% de maîtrise d'oeuvre.

Les travaux ont nécessairement occasionné des perturbations dans les zones concernées, mais comme annoncé au début des travaux, ils ont été interrompus avant la période de Noël.

Par ailleurs, d'importants travaux préparatoires de recherche et de remplacement de vannes étaient nécessaires dans les zones périphériques avant le début de ces deux chantiers, ainsi que des travaux complémentaires notamment rue Albert Schweitzer. Les coûts de ces derniers se sont élevés à 43 000 €.

## Sonorisation du centre-ville

Courant juillet 2022, les agents de la Ville et de la Régie municipale d'électricité ont installé de nouveaux équipements de sonorisation dans les rues du colonel Teyssier et du maréchal Foch.

Les anciens haut-parleurs ont été remplacés en raison de leur

vétusté. Une dizaine de haut-parleurs ont ainsi été mis en place tous les 25 mètres. Au mois de décembre 2022, l'installation a été prolongée rue de Sarreguemines. Ce dispositif permet depuis le week-end des Estivales de diffuser un fond musical lors des différentes animations.



# Eco-lotissement : assouplissement du règlement

La municipalité a décidé de donner un second souffle à son éco-lotissement en allégeant quelques contraintes de construction afin de mieux répondre aux demandes des acquéreurs potentiels. Il s'agit d'intégrer les adaptations

nécessaires à la construction de la nouvelle gendarmerie dans le prolongement de cet équipement. Ainsi, les prospects ont été clarifiés. De plus, l'obligation de construction en limite de terrain au niveau des parcelles 8 à 16 a

tout simplement été supprimée.

Par ailleurs, la haie sauvage située en limite des parcelles 1 à 7 sera déplacée vers le Nord afin d'augmenter l'espace utile et la luminosité de ces terrains.

Enfin, il sera dorénavant possible d'acquérir deux parcelles contiguës, ce qui permettra de répondre plus largement à la demande.

L'ensemble de ces assouplissements renforce l'attractivité de ce site envers les familles avec enfants, à deux pas de la crèche et du périscolaire. Le projet de regroupement scolaire sur le site de l'ancien quartier Teyssier constituerait un atout supplémentaire.



## Petites villes de demain

Le 1<sup>er</sup> septembre 2021, la Ville de Bitche a cosigné une convention avec ses partenaires, la Communauté de Communes du Pays de Bitche, le Département de la Moselle et la Région Grand Est, pour adhérer au programme Petites villes de demain.

Ce programme vise à améliorer les conditions de vie des habitants des petites communes et des territoires d'alentour, en accompagnant les collectivités dans des trajectoires dynamiques et engagées dans la transition écologique. Ainsi, Petites villes de demain a pour objectif de

renforcer les moyens des villes de moins de 20 000 habitants exerçant des fonctions de centralité au sein de leur intercommune pour bâtir et concrétiser leurs projets de territoire.

Au courant de l'année 2023, une convention ORT (Opération de revitalisation de territoire) pourra être signée entre les partenaires afin de définir le périmètre d'action, le calendrier, les fiches actions et le plan de financement. Cela permettra de mettre en œuvre des projets dans les domaines de la mobilité, du commerce, de

l'espace public, de l'habitat et de l'environnement sur Bitche.

Une chargée de projet est arrivée en juin 2022 à la Communauté de Communes pour mener à bien les projets Petites villes de demain sur la ville de Bitche.





# Economies d'énergie

## Relamping phase 1

L'année 2022 est celle du lancement du projet de relamping sur la commune de Bitche.

Les services de la Régie municipale d'électricité viennent de commencer la première phase des travaux avec l'installation des nouveaux éclairages dans les rues de Wissembourg et Trumelet Faber. Après une pause pendant les fêtes, les travaux reprendront à la nouvelle année.

Cette action répond à la fois à la nécessité de rééquiper la ville et de réduire les consommations énergétiques, tout en

restant respectueux de notre environnement naturel.

L'éclairage public de la commune, composé de plus de 1000 points lumineux, est le résultat d'opérations successives qui ont conduit à l'installation de différents modèles de luminaires. Ces derniers vont être remplacés de sorte que l'éclairage de la ville soit totalement composé de LED d'ici cinq ans.

Le nouveau système repose sur une technologie moderne permettant une réduction de l'éclairage public pendant les heures nocturnes et un rayonnement quasi nul en lumière

bleue, limitant ainsi fortement son impact sur l'environnement. L'économie d'énergie attendue s'élèvera à 50% et pourra augmenter jusqu'à 70% avec l'atténuation de l'éclairage sur une période prolongée la nuit.

## Série de conférences éco-régie

Jérémy Wagner, directeur de la Régie municipale d'électricité, a proposé plusieurs conférences-discussions aux habitants de Bitche pour répondre à leurs questions : quel est le système de chauffage le plus adapté aux habitations en termes de rendement, de coût, de consommation d'énergie ? Que faut-il prendre en compte pour choisir ? Comment fonctionne une pompe à chaleur ? Quels en sont les avantages, les inconvénients ? Tant d'interrogations qui ont trouvé leurs réponses.

L'espace Teyssier a accueilli l'intervenant ainsi que les participants pour ces événements qui, certainement, trouveront d'autres échos en 2023.



## Bonnes pratiques à la municipalité

Dans le contexte énergétique actuel difficile, la municipalité a décidé d'adopter un code de bonnes pratiques afin de réduire la consommation d'énergie.

À cet effet, il a été transmis à l'ensemble des agents de la ville une note interne comportant des mesures à suivre : limiter le chauffage la journée, le baisser le soir et les week-ends, éteindre les appareils électriques en cas d'absence prolongée ainsi que les lumières lorsque l'on quitte une salle.

## Projet biodiversité

Ce projet, proposé par l'équipe Éducation du Développement Durable de l'Inspection Académique, avait pour objectif de proposer aux classes mosellanes d'étudier et de recenser la biodiversité à proximité de leur école.

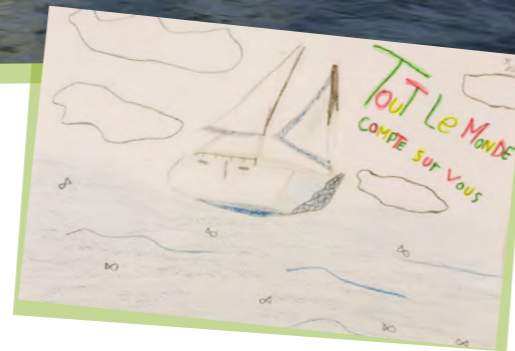
À rappeler que les écoles sont largement investies dans des opérations de sensibilisation à l'environnement :

- Jardin pédagogique et installation d'un compost ;
  - Etude des rochers et des tourbières ;
  - Recyclage des bouchons, des piles, du papier et des cartouches d'encre ;
  - Mise en place de nichoirs à oiseaux ;
  - Déplacements dans le cadre de « l'Ecole à la ferme » ;
  - Participation à l'Expédition Phoenix - préservation des coraux ;
- La mise à disposition, par la municipalité, du parc du Stadtweiher et du jardin pour la Paix a permis d'accueillir, sur deux journées, quelques 300 écoliers du secteur issus de 15 écoles qui ont pu travailler dans 6 ateliers différents à la grande satisfaction des élèves et des enseignants.

# Expédition Phoenix

En 2022, la classe de CM1 - CM2 de l'école Pasteur s'est associée à l'expédition de l'équipe Phoenix pour suivre et partager la traversée de l'Atlantique et du canal de Panama.

Cette expédition bas-carbone pour la régénération de l'océan, en voilier SUN Fast 36 de 11,11m, est partie le 10 février du port de Bénodet pour la Californie en février 2022, pour rencontrer et aider celles et ceux qui restaurent les écosystèmes marins.



## Une équipe dynamique et mobilisée pour régénérer l'océan



### Une traversée militante

L'aventure a été suivie par visioconférence par les élèves de Mme Obringer le 3 février, le 7 avril et le 24 juin 2022. La rencontre numérique des élèves avec l'équipage a permis non seulement de comprendre les motivations des marins mais aussi d'avoir des réponses à des problématiques de la vie à bord : avez-vous peur des

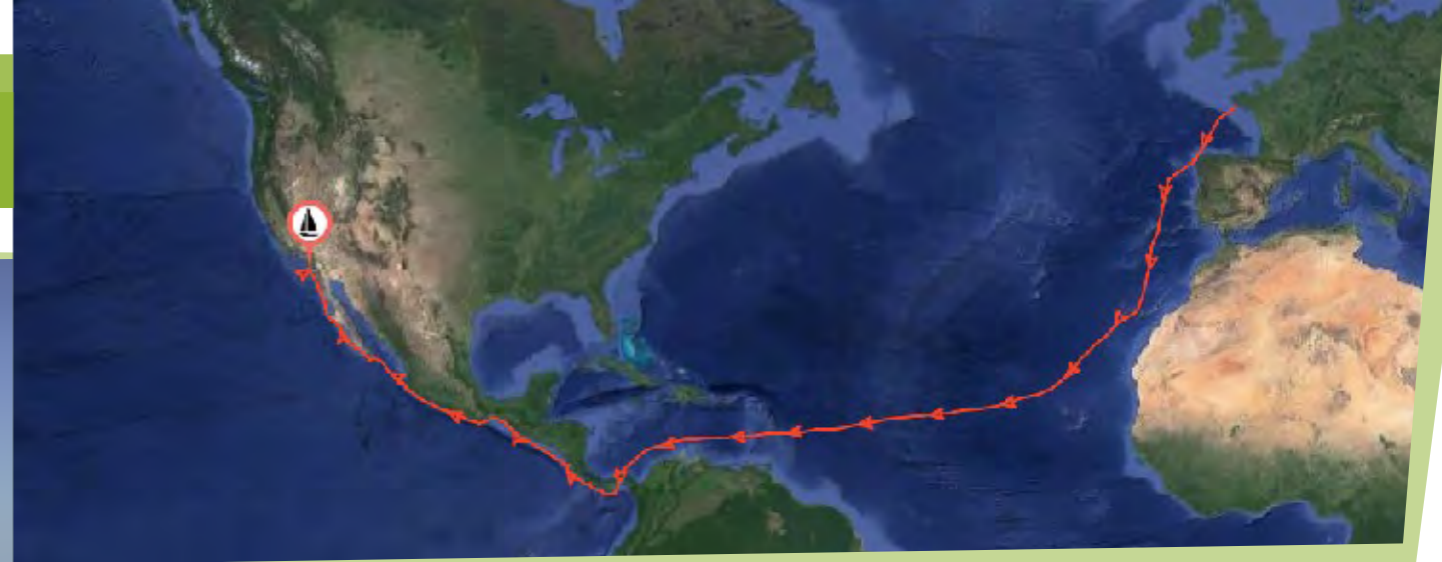
requins ? Comment faites-vous pour dormir ?

L'expédition Phoenix avait pour but d'aller à la rencontre de projets de restauration d'écosystèmes marins, puits de carbone et de biodiversité, pour accélérer ces solutions bleues et les faire connaître du grand public.

### Une expédition éducative

La classe de CM2 de l'école Pasteur a été l'ambassadrice de la Ville auprès de l'expédition Phoenix. Des greffes de corail ont été réalisées au nom de toutes les écoles bitchoises dans un espace en Martinique.

Le 3 février 2022, une visioconférence a été organisée entre la classe de CM1-CM2 de l'école Pasteur et l'équipage en présence de Benoît Kieffer, maire de Bitche, de Jean-Paul Eitel, adjoint aux affaires scolaires et de Mélanie Michau, adjointe à l'éco-citoyenneté, développement durable et démocratie participative.



## Vivre l'expédition en direct

Au-delà de la découverte d'une expédition, les élèves ont développé des échanges avec des aventuriers qui vont au bout de leurs rêves et surmontent les difficultés pour y arriver.

La tempête rencontrée dans le golfe de Gascogne, fin février, a forcé l'équipage de faire une pause et s'abriter dans un port de Galice, en Espagne. Bien que les dégâts soient moins importants que ce qui avait été craint, de nombreuses réparations furent nécessaires. Une fois le climat à nouveau propice, les marins ont pu reprendre le large.

Heureusement, la traversée de l'Atlantique s'est passée sans difficulté particulière, mais les élèves furent toutefois très préoccupés. En effet, pas de signes de vie de l'équipage pendant près de deux semaines ! Puis, alors que tout allait bien au départ de la Martinique, après 24h de voyage

vers le Mexique, le capitaine a décidé d'opérer un demi-tour pour réparer le système électrique.

Une fois les réparations effectuées, ils ont pu à nouveau repartir en direction du Mexique pour traverser le canal de Panama. Mais le frêle navire est passé dans les écluses construites pour d'immenses tankers de transport de marchandises !

Enfin arrivés en Californie, les aventuriers se sont attelés à la tâche et ont poursuivi leur exploration avec la découverte des opérations de sauvetage des coraux et des algues géantes...

Le 24 juin 2022, une dernière visioconférence a permis de créer une dernière rencontre entre l'équipage et la classe : de nombreuses questions, bien sûr, et aussi un peu de regret que l'aventure s'achève au bout de 5 mois de navigation.

## Prolonger les actions locales !

Inspirée par la mission de l'équipage, la classe s'est associée à l'expédition Phoenix en réalisant un nettoyage des abords de l'étang de Hasselfurth.

La Ville de Bitche soutient ce genre d'actions et s'engage elle-même dans des actions pour protéger la biodiversité (non-utilisation de produits phytosanitaires, nichoirs à mésanges pour la lutte contre les chenilles processionnaires, nichoirs à chauve-souris, zone à fauchage tardif pour la biodiversité...). S'associer à l'expédition Phoenix, c'était aussi étendre notre engagement dans des actions à plus de 18 000 km !

**Vous pouvez revivre l'aventure de l'expédition Phoenix :**  
[www.phoenix-expedition.com](http://www.phoenix-expedition.com)





## L'espace Teyssier

Composé d'un espace de travail partagé et d'une Micro-Folie, cet espace convivial offre des services pour les télétravailleurs mais surtout apporte des solutions pour répondre aux attentes des jeunes et moins jeunes.

### La Micro-Folie Bitche, un lieu de convivialité et d'apprentissage

Proposer localement une offre culturelle gratuite constitue l'objectif du projet de développement d'une Micro-Folie à Bitche. Cette dernière a reçu plus de 2050 personnes depuis son ouverture.

Le point fort de la Micro-Folie Bitche est son accessibilité : toutes ses activités sont gratuites et l'espace a été installé en centre-ville pour qu'il soit aisément accessible, ce que les utilisateurs apprécient.

#### Plus de 10 000 œuvres en accès libre au musée numérique

La diffusion de 2346 œuvres d'art et de 8134 œuvres complémentaires issues de collections du Louvre, du musée d'Orsay, ou encore du château de Versailles pour ne

citer qu'eux, constitue le cœur du dispositif qui ne cesse de croître. Les œuvres numérisées en très haute définition sont libres d'accès à la Micro-Folie. Des tablettes permettent au visiteur d'obtenir des informations plus détaillées sur l'œuvre. Il peut également zoomer et accéder à des contenus vidéo ludiques en lien avec la collection qu'il découvre.

Accessible à un large public (particuliers, écoles, associations, centres de loisirs), le musée constitue aussi un excellent outil pédagogique pour les professeurs des écoles primaires, collèges et lycées. Le musée numérique interactif est la composante la plus importante pour les établissements scolaires. Il a accueilli en 2022 plus de 250 élèves.

#### Une offre complétée par le développement d'un FabLab

Le FabLab, un espace de création, de découverte et d'apprentissage numérique, complète l'offre du musée. La Micro-Folie Bitche est équipée de 20 tablettes numériques, de 10 ordinateurs, de 3 robots Cozmo et de 5 casques de réalité virtuelle Oculus. Une imprimante 3D acquise durant l'été permet d'apprendre les bases de la conception 3D et de réaliser des pièces.

Les contenus immersifs à 360°, sur la base de documentaires et spectacles, en partenariat avec la chaîne Arte, peuvent être visionnés grâce aux technologies 3D. Ce sont plus de 460 séances qui ont été organisées durant l'année 2022.

### Des activités à forte composante numérique

Le besoin de savoir utiliser les outils numériques s'accroît et, ainsi, la Micro-Folie Bitche a poursuivi son développement en 2022 en proposant des activités à forte composante numérique :

- Initiation au numérique les mardis et jeudis, pendant les périodes scolaires. Les stages se font en séquences d'une heure et demie et ont bénéficié cette année à 42 adultes ;
- Aide personnalisée à la maîtrise des équipements de téléphonie ou ordinateurs ;
- Découverte des possibilités de réalité virtuelle, pour voyager ou découvrir des expériences immersives.
- Stages de programmation avec le logiciel Scratch 2 pour les adolescents, pendant les vacances scolaires.

Pour les jeunes de 7 à 13 ans, l'initiation à la programmation avec des robots (COZMO) a été proposée lors d'un stage de programmation scratch pour 14 jeunes durant les vacances de la Toussaint. Cette expérience, très appréciée par les jeunes et leurs parents, sera prolongée en 2023 et proposée aux enseignants de CM1-CM2 en classes constituées avec un programme adapté aux recommandations de l'Education nationale.



### L'espace de travail partagé

L'espace Teyssier, situé au 12 rue du colonel Teyssier, comporte également un espace de travail partagé permettant aux télétravailleurs, aux créateurs d'entreprise, aux professions libérales et aux étudiants d'avoir accès à des équipements professionnels.

Situé en centre-ville, il est accessible du lundi au samedi de 8h à 19h. Le système de réservation sur une plateforme numérique donne une souplesse d'utilisation et de réservation.

Trente-cinq télétravailleurs sont enregistrés ; sept peuvent y travailler simultanément, sur des bureaux individuels avec des écrans adaptés. L'espace comporte également une salle de réunion équipée pour huit personnes pouvant servir pour des visioconférences en haute définition.

Pour ceux qui veulent recevoir des clients avec un bon niveau de confidentialité et un véritable confort, nous avons créé un bureau individuel de 20 m². Celui-ci a été réservé pour plusieurs mois par des professionnels de santé pour faciliter leur rayonnement autour de Bitche.

### Les équipements

**Coworking** : 9 places équipées

**Salle de réunion visio** : 8 places

**Bureau fermé** : 3 places

**Équipement cuisine** : micro-ondes, réfrigérateur, machine à café

**Matériel informatique** : 10 écrans 21" et 5 écrans 24", 1 écran pour présentations 55" 4K, 2 imprimantes-scanner. Le matériel visio-conférence 4k peut être loué sur place

Et internet à 500 Mo/s !

Plus d'informations sur le site internet de la Ville de Bitche.



Plus d'infos : [www.ville-bitche.fr](http://www.ville-bitche.fr)



## La galerie Bitche & Art

### La galerie en chiffres

**40** : petite galerie municipale de 40 m2 avec ouverture sur le monde.

**8** : le nombre d'artistes, ayant exposé, d'origines différentes (Bitche et environs, Alsace, Moselle, Allemagne, Bulgarie, Equateur).

**85** : le nombre d'œuvres vendues en 2022.

**850** : le nombre de visiteurs en 2022, sans compter les journalistes et les écoles.

**3** : le nombre de conférences organisées.

Retrouvez la galerie et ses artistes sur Instagram



### Filomena Hüh

Artiste d'origine bulgare, résidente à Pirmasens depuis 1975, Filomena Hüh a illuminé la galerie Bitche & Art de ses œuvres hautes en couleur.



Sa peinture naît spontanément d'un examen intensif de l'espace, de la lumière et des différentes teintes. Processus de création long : Filomena Hüh travaille sur plusieurs couches, appliquant différentes matières. Elle joue entre contrastes, renforcés par l'application d'une résine, et unicité, par l'association d'espaces à l'infini...

Lieu d'exposition, de promotion et d'animation culturelle, la galerie Bitche & Art est aussi un lieu de rencontres au cœur de la Ville de Bitche : l'occasion pour les artistes de montrer leur travail, pour les amateurs d'art de découvrir des œuvres uniques et, pour les curieux, de rencontrer et échanger avec les auteurs. Ouverte depuis plus d'un an, les artistes s'y succèdent et le calendrier de la galerie est déjà complet pour l'année à venir.



### Les artistes exposant à la galerie

#### Elke Thiébaud

Elke Thiébaud est une artiste autodidacte contemporaine. Née en 1957 à Constance en Allemagne, elle vit et travaille à Bitche depuis 1994.

Elle aime raconter des histoires à travers sa peinture. Ses tableaux sont animés par des animaux et les êtres humains qui se placent au centre de son travail figuratif.

Ses toiles, très personnelles, sont intenses en couleurs ; un reflet, peut-être, de sa perception du monde. Son art se nourrit de ses souvenirs, de son entourage, de rencontres, d'une ambiance ou de l'actualité sociale et politique : « Je peins ce que je ressens, la plupart du temps, il n'y a pas de projet précis quand je commence un tableau. Je laisse se développer ce qui, sans doute, sommeille en moi depuis toujours... »



#### Roberto Saavedra Walker



Roberto Saavedra Walker est né en 1952 à Santiago, au Chili, où il a résidé jusqu'en 1971. Il est diplômé des Beaux-Arts de Paris.

Dès son plus jeune âge, il est entré dans « ce monde imaginaire de création, de composition et d'invention » qui constitue son travail d'artiste. Cette aventure artistique s'est poursuivie à travers de nombreux pays européens puis en Asie et en Afrique. L'étude de cultures anciennes lui a permis d'élargir ses horizons personnels et sa conception de l'art comme forme de langage universel. En 1978, le chemin de Roberto le mène jusqu'au grand maître espagnol, Salvador Dali, dont les conseils l'ont profondément marqué.

Fortement influencé par le surréalisme et l'abstrait, il ne cesse de s'aventurer dans le champ de ces deux courants et de faire de nouvelles découvertes « qui font de l'art un mode de vie ».

#### Isabelle Crofton alias Island



Island, une artiste à l'expression et la vie aussi pleines de couleurs que ses œuvres, est née à Bitche et y a passé son enfance. Elle y est revenue en 2022, non seulement pour exposer ses œuvres, mais aussi pour réfléchir et en discuter.

Sa démarche artistique, qui semble spontanée, reflète néanmoins de profondes réflexions sur des sujets de société : la représentation des hommes et des femmes, l'écologie, le rôle attribué aux objets et choses... Son livre *Uchronies d'Island*, représentant ses œuvres ainsi que des textes, des phrases, des commentaires parfois sans relation directe avec les images s'y rapportant, est lui aussi le résultat de cette démarche : « Je ne me suis imposée aucune règle, tout est le fruit de mon humeur, de mon envie et de l'observation du monde ambiant. »

#### Carole Heissler

Carole est née en Lorraine en 1966. En 2012, elle prend en main son destin pour réaliser son désir le plus profond : peindre à temps plein.

Autodidacte, elle utilise toutes ses compétences et ses connaissances pour peindre des œuvres qui sont sources d'émotions et de sentiments.

Elle nous raconte des histoires mais ne nous impose aucune image dans ses toiles abstraites. Les couleurs minérales sont les points communs et universels de ses tableaux d'une énergie toujours positive : « Dans la peinture abstraite, rien n'est figé ».

#### Evelyne Widmaier

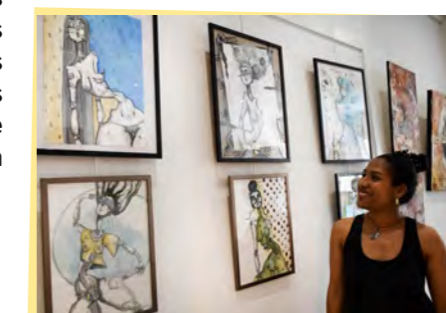
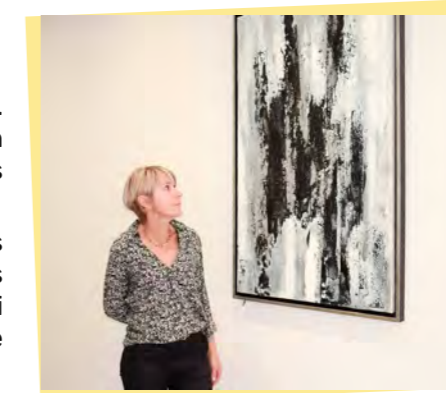
Née à Strasbourg et installée à Mulhouse, Evelyne Widmaier dessine et peint depuis son plus jeune âge. Diplômée de lettres et des Beaux-Arts, elle a adopté la peinture à l'huile.

La peinture est son mode d'expression où elle joue avec les couleurs et se laisse parfois surprendre par le pinceau.

« On ne peint jamais quelque chose qu'on a vu ou vécu avant de le peindre, mais ce qui se passe pendant qu'on peint. Ainsi, la porte est largement ouverte à toutes sortes de miraculeuses surprises. »



Evelyne Widmaier prend régulièrement part aux grands salons nationaux ainsi qu'à des expositions de prestige dans le monde entier. Ses œuvres font chaque année l'objet d'une exposition personnelle et le tour de musées et galeries en France, de Mulhouse à Paris.



#### Muriel Hantz

La galerie Bitche & Art a accueilli l'exposition *Errances* de Muriel Hantz, artiste confirmée de Guenviller.



Ses tableaux, de grand format, surprennent par leur fraîcheur et par l'utilisation d'un large panel de couleurs. L'artiste se définit comme une peintre coloriste qui crée dans un style à la fois impressionniste et abstrait. Elle était, à ce moment-là, dans une période bleue.

Elle a déjà remporté plusieurs prix et exposé dans toute la région ainsi qu'en Allemagne et au Luxembourg. Muriel Hantz fait partie des artistes qui ont proposé une conférence-rencontre à la galerie pour partager leur parcours artistique avec les amateurs d'art. « Ce n'est pas tant une conférence qu'une petite biographie, qu'une évocation de ma carrière et du style qui est le mien. »

#### Joanna Lagrave alias Poom In Love

D'origine mosellane, Joanna baigne dans le monde artistique dès son enfance. D'abord chanteuse professionnelle, elle a changé de cap en 2015 en prenant les pinceaux pour explorer différents styles jusqu'à obtenir des toiles Pop art, très colorées.

Un désir irrésistible de créer et de s'exprimer librement l'a poussée vers l'art. « C'est une envie d'exprimer sans limite, sans intermédiaire, juste en suivant l'inspiration, sans formule magique, ni plan prédéfini. C'est une volonté de prendre le chemin comme je le ressens, uniquement sous l'impulsion du cœur. C'est lâcher prise, et peindre comme je le ressens. »



## Honneurs : Yann Grienenberger

Yann Grienenberger, directeur du Centre International d'Art Verrier (CIAV) depuis 2001, a été élevé au rang d'Officier des Arts et des Lettres le 26 décembre, en reconnaissance des nombreuses années d'engagement au service de l'intérêt général du Pays de Bitche, du Site Verrier de Meisenthal et du CIAV.

L'insigne a été remis par Rima Abdul Malak, ministre de la Culture, en présence d'une délégation de la Communauté de Communes du Pays de Bitche composée de son président, David Suck, et des vice-présidents Benoît Kieffer et Serge Weil.

Comme il l'a exprimé à l'occasion de la cérémonie solennelle de remise de ses insignes, Yann Grienenberger dédie notamment cette distinction « aux élus qui, depuis de nombreuses années,

lui font confiance, à ses vaillants collègues du Site Verrier et de la Communauté de Communes avec lesquels il travaille et a travaillé par le passé, tout autant qu'à celles et ceux qui se sont absentés de ce monde ».



Culture



## Cafés Philo

Depuis le mois d'octobre, la mairie de Bitche propose aux jeunes lycéens de réfléchir et discuter de thèmes de société. Une fois par mois, ils se retrouvent autour d'un café pour échanger sur un thème choisi, avec l'accompagnement d'un maître en philosophie.

Moment d'échange et de dialogue ou initiation à la discipline, nul besoin d'avoir lu Kant ou Descartes pour y participer. Il ne s'agit pas d'un cours de philosophie, mais plutôt de développer l'esprit d'une communauté de recherche entre les participants.

Les lycéens sont dans un âge où l'on commence à se poser de nombreuses questions ayant trait à la société. Cependant, au sortir de l'adolescence, il n'est pas toujours facile d'exprimer clairement et librement sa pensée. Le Café Philo propose aux jeunes un cadre informel et bienveillant pour réfléchir ensemble à une préoccupation actuelle. Il n'y a pas de bonne ou de mauvaise réponse,

on partage ses réflexions, ses interrogations autour d'un café.

Les thèmes choisis sont autant de points de départ à la pensée philosophique, laquelle permet de développer des compétences telles que l'argumentation, la conceptualisation, la problématisation, l'écoute de l'autre et le dialogue.

L'atelier est animé par Lucie Loesel, formée à l'animation de discussions philosophiques avec les enfants, adolescents et adultes. Cette dernière propose, dès le début de la session, des clés et outils pour exprimer sa pensée, argumenter, ainsi qu'une petite introduction du sujet qui offre des éléments d'amorce au dialogue.



## Golf municipal

Les activités du golf de Bitche ont connu un très beau succès de fréquentation cet été, notamment grâce à une météo exceptionnelle, ce qui a profité aux hôtels partenaires. Une offre très étendue cette année au Pays de Bitche a ainsi été accessible aux golfeurs. Ils ont su profiter entre amis ou en famille des sites touristiques tels que la citadelle, le jardin pour la Paix, les cristalleries ou encore

l'imposant rocher Altklossfelsen, dit le Colorado du Bitcherland. Cette année, les restrictions liées à la pandémie se sont assouplies puis ont été levées, permettant à nouveau une activité normale au quotidien. De grands événements ont ainsi pu se dérouler au golf, et cela grâce au partenariat avec son association sportive qui rend possible l'animation tout au long de l'année.

Par ailleurs, de nombreuses compétitions ont été organisées cette année (BMW Cup, coupe du président, trophée d'Alsace, championnat d'Alsace seniors équipes mixtes CASEM, TIS, Ursapharm, coupe du personnel, Wintercup...) ou d'autres qui se sont déroulées à l'extérieur avec nos équipes. Nous les félicitons pour leurs classements !



## Le saviez-vous ou connaissez-vous ?

Le golf de Bitche fait partie des plus beaux golfs de France et d'Europe pour la qualité de son terrain et son fleurissement.

On en profite aussi depuis la salle de séminaires et du restaurant équipé d'une terrasse avec une vue imprenable.

Ainsi, de plus en plus de passionnés ou de néophytes choisissent, tout au long de l'année, des formules sur mesure tant dans le domaine sportif que celui de la gastronomie. Que cette dynamique perdure pour l'année à venir !

### En savoir plus...

Plus d'informations sur les tarifs, forfaits, horaires d'ouverture du golf et du restaurant ou encore la location des salles de séminaires sur le site internet du golf !

[www.golf-bitche.com](http://www.golf-bitche.com)



## Pass'sport 2022

La municipalité a reconduit cet été l'opération Pass'Sport à destination des jeunes Bitchois âgés de 6 à 17 ans. Ce dispositif est destiné à faire découvrir à un maximum d'enfants les joies des activités sportives animées par les associations sportives bitchoises.

Ainsi, chaque participant a pu choisir jusqu'à trois activités au tarif unique de 15€. Les activités proposées pour cette édition étaient le golf, le football, le tir, le tir à l'arc, le basketball et le motocross.

Nous remercions les associations présentes pour leur investissement ainsi que les participants !

L'opération aura à nouveau lieu en 2023.



## Un carabinier bitchois champion du monde !

Mardi 25 octobre 2022, l'athlète Emilien Chassat a décroché son premier titre de champion du monde à la carabine à 300 mètres, titre doublé par une médaille d'or en équipe. Avec un score de 592 points, il a également établi également un nouveau record de France dans la discipline « 3 positions » à 300

mètres. Les épreuves se sont déroulées au Caire en Égypte. La France a présenté deux Bitchois, Jade Bordet et Emilien Chassat au championnat du Monde ISSF Cibles. Félicitations aux athlètes et à la Société d'Escrime et de Tir de Bitche !



## Tous au golf !

Pour la seconde année consécutive, la Ville, l'Education nationale, la Ligue de golf du Grand Est et l'association sportive ont uni leurs efforts afin de permettre aux enfants des écoles primaires de Bitche de découvrir la pratique du golf. Ainsi, en 2022, le golf a pu accueillir 240 enfants.

Après une courte formation, les enseignants, dotés de kits pédagogiques adaptés, ont encadré les différentes étapes de l'initiation qui s'est déroulée alternativement dans les écoles et sur les greens. Un grand tournoi de clôture a réuni

les enseignants et l'ensemble des enfants, répartis en 98 équipes, pour une finale ensoleillée au terrain du grand Kindelberg spécialement aménagé à cet effet. A l'issue de cette belle journée, les enfants se sont vu remettre un diplôme Mon premier swing.

L'événement s'est poursuivi de mai à août, tous les dimanches de 11h à 12h pour le grand public qui a pu apprécier les séances d'initiations gratuites ainsi que les visites sur le terrain. L'événement Tous au golf ! sera reconduit en 2023.

## L'atelier couture

L'atelier couture, créé en 2009, n'avait plus d'animatrice depuis fin 2017. Cette activité va enfin pouvoir reprendre dans une salle dédiée au 1<sup>er</sup> étage de la Maison des Associations. Nicole Pierrot, bien connue des Bitchois, a repris en main cet atelier. Six personnes pourront apprendre les bases de cette activité et échanger leurs savoir-faire en matière de couture.

## Bourse aux vêtements

Après deux années d'absence, l'association des Visiteurs de Malades en Établissements Hospitaliers (V.M.E.H), présidée par Raymond Schmitz, a organisé, avec le CCAS de Bitche, une bourse aux vêtements à l'espace Cassin. 70 exposants étaient présents pour vendre des vêtements adultes et enfants ainsi que des jouets. Cette journée fut fort appréciée par les anciens et nouveaux exposants ainsi que par le public.

## Formation aux gestes qui sauvent

Vendredi 4 novembre 2022, une formation de premiers secours aux personnes âgées a été réalisée à la Maison des Associations par l'Association Française de Premiers Répondants (AFPR). Organisée en partenariat avec le CCAS, cette formation a permis d'accueillir dix personnes avec un programme très complet.

# Les activités proposées par le Centre Communal d'Action Sociale (CCAS)

## Fête de l'été et de Noël des seniors



Afin de compenser l'absence de rencontres conviviales durant deux ans, une fête champêtre a été organisée pour la première fois le dimanche 26 juin 2022 au Marché Couvert de Bitche. Deux cent quatorze personnes de plus de soixante-dix ans et une quinzaine de résidents de l'EHPAD Les Myosotis y étaient présents. L'homme-orchestre, Laurent Meyer, et la chorale le Rayon de Soleil ont rendu cette journée très festive. Une décoration champêtre avait d'ailleurs été installée à cette occasion. La journée a été très appréciée par les aînés de la commune.

Par ailleurs, le repas de Noël, traditionnellement organisé à l'espace Cassin pour les personnes de plus de soixante-dix ans, a eu

lieu cette année après deux années d'absence en raison de conditions sanitaires défavorables. Trois cent dix-sept personnes ainsi que les résidents de l'EHPAD Les Myosotis se sont réunies le samedi 17 décembre 2022.

C'est dans une ambiance festive que les personnes se sont retrouvées en partageant un moment de convivialité autour du repas de Noël. Après un mot de bienvenue du maire, du président de la Communauté des Communes du Pays de Bitche et de l'archiprêtre, les convives ont pu apprécier un spectacle de l'École de Danse du Pays de Bitche et écouter la chorale le Rayon de Soleil. Une animation musicale a été assurée tout au long de la journée par Laurent Meyer, véritable homme-orchestre.

## Cours de français

Les cours de français ont repris le 7 septembre 2022 pour les Bitchois d'origine étrangère. Fabienne Obringer, bénévole très appréciée par ses « élèves », a repris une nouvelle fois cet atelier qui fonctionne régulièrement depuis octobre 2017. Dix personnes participent toutes les semaines à cet atelier et chacun semble y trouver sa place.

Nous remercions chaleureusement l'animatrice pour son dévouement auprès de cette population aux origines diverses : allemande, brésilienne, turque, slovaque, kenyane....

Les cours se poursuivent en 2023.

## La Bitchoise

La Bitchoise, évènement organisé annuellement par le Basket Club du Pays de Bitche au profit de la Ligue contre le cancer, s'intègre dans le cadre de la campagne Octobre rose. Pour la 3<sup>e</sup> année consécutive, cette manifestation de solidarité et de générosité s'est déroulée sur le magnifique site de l'étang de Hasselfurth, havre de paix, de détente et de loisirs. Le mot d'ordre est toujours le même : « chaussez vos baskets, lutttez contre la maladie et soutenez la recherche ».

A l'occasion de cette 9<sup>e</sup> édition, sous un magnifique soleil et malgré la fraîcheur matinale, la barre mythique du millier de participants a de nouveau été atteinte.

Les marcheurs et coureurs apprécient la souplesse du concept mis en place depuis la crise sanitaire.

Ils sont venus en groupes ou en familles pour parcourir l'un des deux parcours nature balisés : la ronde de Hassefurth (5 km) ou la montée du Hochkopf (10 km). L'accueil des participants au chalet- départ s'est fait sur la plage horaire de 8h à 17h et une urne a été mise à disposition pour recueillir les dons au profit de la Ligue contre le cancer. Une petite collation a été offerte au départ des circuits, avec distribution de goûters, friandises et bouteilles d'eau. Au niveau de la restauration, en partenariat avec l'Auberge du lac, un déjeuner sur réservation a été proposé avec reversement de 4 € par repas à la Ligue.

La Bitchoise est devenue un évènement incontournable dans le Pays de Bitche et ce bel engouement populaire pour la bonne cause aura

permis de recueillir la somme de 5 717,86 €, remise le 3 novembre dernier à Francis Flamain, président de la Ligue contre le cancer de Moselle. Depuis la 1<sup>ère</sup> édition en 2014, la Bitchoise aura permis de reverser un montant de 53 706,55 €.

En conclusion, le Basket Club tient à remercier tous les bénévoles des associations locales qui contribuent à l'organisation de cette manifestation, la Ville de Bitche pour son aide logistique, les médias locaux, ainsi que tous les partenaires qui le soutiennent depuis des années dans cette formidable action de solidarité.

**Un grand merci aussi à tous les participants et rendez-vous au 8 octobre 2023 pour la 10<sup>e</sup> édition !**



## Les Brioches de l'amitié

Dans le cadre de l'opération Brioches de l'amitié, les bénévoles de plusieurs associations bitchoises sont venus frapper aux portes le samedi 8 octobre afin de proposer la traditionnelle pâtisserie. La municipalité vous remercie du bon accueil que vous avez réservé aux membres d'associations mais aussi et surtout de votre générosité. La

vente de 662 brioches a permis de récolter la somme de 1 500,03 €, bénéfice reversé intégralement à l'Association Familiale d'Aide aux Enfants Inadaptés (AFAIE) de la région de Sarreguemines, qui œuvre au profit de l'inclusion des personnes handicapées.

Merci aux associations volontaires pour leur mobilisation : le Basket

Club, le Rotary Club, la Société d'Escrime et de Tir, le Football Club, l'Entente Jeunes Le Fort Verrier, le Don du Sang, l'Association Sportive des Sapeurs-Pompiers, l'Harmonie du Pays de Bitche, l'Association Sportive du Club de Golf ainsi que l'Amicale des Anciens du 57<sup>e</sup> RA.





## Nouvelle association : Les Jardins de la Citadelle

Les jardins partagés et familiaux, situés rue de l'abattoir, ont vu le jour après plusieurs mois d'aménagement du terrain et divers travaux : mise en place d'une clôture, apport de terre végétale, montage d'un cabanon, installation d'un espace convivial et bientôt une aire de jeux.

Ils se situent sur un terrain de 1100 m<sup>2</sup> répartis en parcelles d'une superficie de 30 à 70 m<sup>2</sup> pour les jardins partagés et de 50 à 100 m<sup>2</sup> pour les jardins familiaux. Actuellement, une dizaine de jardiniers se partagent les parcelles, deux d'entre elles étant réservées aux jardins partagés.

Une association dénommée Les Jardins de la Citadelle a été créée le jeudi 8 septembre 2022. André Leroy en a été élu président.

Cette réalisation est le fruit d'une collaboration entre le CCAS et les différents services de la Ville suite à l'octroi d'une subvention de l'État dans le cadre du dispositif France Relance\*.

*\* France Relance est un mécanisme de subventions de l'Etat qui vise à soutenir la transition énergétique, la compétitivité des entreprises et la cohésion des territoires. Ce troisième pilier doté de 36 milliards d'euros doit permettre d'éviter la hausse des inégalités, de sauvegarder l'emploi, d'accompagner les personnes précaires et d'encourager la solidarité, cela notamment par le soutien des collectivités territoriales.*



## Rencontre avec les Restos du Cœur

Samedi 25 juin 2022 les bénévoles de l'antenne locale des Restos du Cœur étaient présents aux côtés de leur responsable, Anne Marie HEIM, pour présenter aux élus et aux services sociaux du secteur de Bitche leur local et leur fonctionnement.

Les bénévoles ont expliqué leurs rôles au sein de l'association, les sources de récolte des denrées alimentaires et les services annexes tels que l'offre de vêtements. Nous remercions les bénévoles et la responsable pour le travail accompli au service des bénéficiaires et la collaboration avec le CCAS de Bitche.



## Bitche, ville des Noël de Moselle

### La place de Noël du Bitcherland

Bitche a accueilli, pour la seconde année consécutive, le sentier des Lanternes, en partenariat avec le Département de la Moselle et Moselle Attractivité, ainsi que la Communauté de Communes et l'Office de tourisme du Pays de Bitche.

Après le succès de la première édition en 2021, la même formule a été reconduite sur le site du Stadtweiher : la ville a organisé les animations du sentier, les stands de restauration (avec le concours de nombreuses associations) et le marché de Noël ; la Communauté de Communes a accueilli les Vitrines de Noël du Bitcherland, garnies essentiellement des produits choisis de la marque Qualité MOSL.



### Deuxième édition du sentier des Lanternes

Pour l'édition 2022, la Ville souhaitait faire évoluer cette manifestation autour de quatre thèmes.

En premier lieu, il a semblé important de renouveler et d'étoffer ce qui constitue le cœur de cette manifestation : les scènes lumineuses du sentier lui-même. 93 lanternes composaient un parcours féérique s'étendant sur près de 300 mètres, conduisant les visiteurs à travers des scènes emblématiques de Noël, mais aussi, et pour la première fois, de la Saint-Nicolas. La magie a opéré à nouveau, suscitant l'émerveillement des enfants, petits et grands.

Une deuxième ambition était d'enrichir cette approche ludique et enchantée en développant l'offre de spectacles vivants, de concerts musicaux et de contes. Certains spectacles, ainsi qu'un jeu de piste, ont été sélectionnés et cofinancés par Moselle Attractivité. Ainsi, l'ouverture du sentier des Lanternes, le premier week-end de décembre, a été célébrée avec la déambulation lumineuse *Le Bal*, proposée par la compagnie Remue-ménage.

Ensuite, l'évènement a permis de mettre en lumière le savoir-faire de deux corporations : les boulangers-pâtisseries et les professionnels du bois et de la couverture.

Enfin, il a été décidé, en concertation avec le Département et les autres villes de la route des lanternes, d'articuler les animations

pour chacune des quatre semaines de l'Avent autour de quatre thématiques :

- Les Bredele
- La Saint-Nicolas
- Les lumières de Noël
- Les contes et légendes



## Les Bredele

Un Bredele, deux Bredele, dix Bredele... Autre produit traditionnel en Lorraine thioise, le biscuit sablé, particulièrement celui qui se décline en mille formes et saveurs pour Noël, est appelé Bredele. Ce nom trouve son origine dans les langues francique et alémanique locales. Il s'agit d'une déclinaison du nom commun Brot (pain) auquel est accolé un diminutif typique en -el : Brötel, prononcé « Bredele » (petit pain), au pluriel « Bredele », en dialecte du Pays de Bitche.

## Un coffret original

Pour cette édition du sentier des Lanternes, la Ville de Bitche a décidé de lui faire honneur en créant le coffret de Bredele ! Estampillé du logo de la citadelle de Bitche, il a servi d'écrin à des sablés de Noël uniques. Pressés des motifs de la citadelle et des armoiries de la ville, ceux-ci ont été créés d'après une recette originale des artisans boulangers et pâtisseries de Bitche.



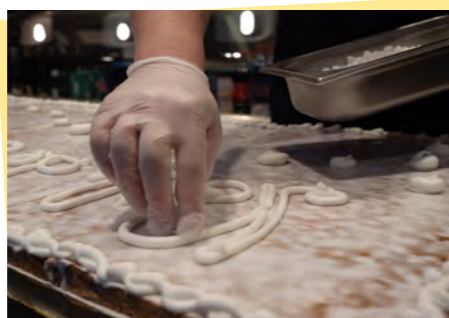
## Saint Nicolas

Les enfants des écoles de Bitche ont pu visionner le film retraçant les tribulations spatio-temporelles de saint Nicolas jusqu'au sentier des Lanternes de Bitche en 2022.

Son arrivée, le samedi 10 décembre à 18h, a été célébrée par une ribambelle d'enfants, et ce, malgré la présence intimidante du père Fouettard à ses côtés. Après avoir déambulé au marché du sentier des Lanternes, saint Nicolas et le père Fouettard ont distribué des friandises aux enfants ravis qui ont pu être pris en photo avec eux.

## Le Bredele géant

Les mêmes artisans se sont lancés un défi supplémentaire : créer, pour l'édition 2022 du sentier, un Bredele de 2 022 mm de long ! Et parce que sa conception et sa production étaient locales, il a fait 57 cm de largeur, en référence au Département de la Moselle, co-organisateur de l'évènement.



## Le concours de Bredele

L'avez-vous goûté, ce délicieux et incroyable Bredele géant ? Fabriqué le matin du premier dimanche de décembre, il a été exposé, découpé et dégusté par le public présent au sentier le soir-même. La pâte, un Läckertli hors normes, a été décorée d'étoiles à la cannelle puis sublimée par la fameuse poudre d'or qui se transmet entre les générations de pâtisseries dans la famille Antoine...

Merci à la pâtisserie Antoine, à la boulangerie Martig et à la boulangerie Nicolas de nous avoir fait profiter de leurs talents culinaires qui ont suscité d'importantes retombées médiatiques !

Le dernier soir du sentier des Lanternes, la jeune lauréate du concours de Bredele 2022 s'est vu remettre un prix par les pâtisseries de Bitche pour une recette inédite de Bredele !

Quelques semaines plus tôt, tout intéressé avait été invité à laisser s'exprimer sa créativité et ses talents culinaires en proposant une recette originale du fameux biscuit. Les artistes du rouleau à pâtisserie ont pu librement manier les ingrédients, jouer avec les saveurs et innover avec l'esthétique, car toute recette de Bredele est une recette originale !



## Les lumières de Noël

En décembre, à la tombée de la nuit, des milliers de lanternes prenaient vie dans toute la Moselle et, à Bitche, dans le parc du Stadtweiher. Elles racontaient en lumière les légendes de Noël et les contes les plus célèbres du territoire.

La neige fut au rendez-vous pour cette troisième semaine du sentier

des Lanternes. Ainsi, le marché et les lanternes ont revêtu un charme inégalable : la magie suscitée par les lumières de Noël, thème de la semaine, a été à son comble avec ces flocons scintillants aux reflets irisés.

Outre le parcours lumineux des lanternes à travers le parc du

Stadtweiher, les lumières de Noël retrouvèrent aussi leur place dans le village de Noël, où c'est sous une canopée d'étoiles scintillantes que le promeneur fut accueilli par le marché de produits locaux, l'espace de restauration et de nombreuses animations.



## Contes et légendes de Noël

Au fin fond de l'hiver, dans nos rêveries engourdies et la féerie de Noël, les contes et légendes de nos ancêtres ont ravi petits et grands qui, sans se soucier du froid de décembre, se réunissaient autour du feu pour écouter ces histoires qui nous transportent hors du temps et nous réchauffent le cœur.

Chaque soir, pendant les vacances scolaires, la scène du nouveau kiosque du parc du Stadtweiher a accueilli des conteurs plus étonnants les uns que les autres ! De la véritable histoire du chocolat chaud au sapin qui voulait devenir grand, il y en a eu pour toutes les oreilles !



La municipalité souhaite remercier tous les participants et intervenants qui ont rendu possible la réalisation de cette manifestation, particulièrement les associations, mais aussi les enfants et les jeunes qui se sont impliqués, que ce soit à travers leur école ou une association.

## Les écoliers au sentier

À l'invitation de la municipalité, les 380 écoliers bitchois ont pu sillonner le parcours du sentier des Lanternes avant de déguster un chocolat chaud et un pain d'épice.

## Exposition de crèches

Les élèves de l'école Louis Pasteur ont réalisé de jolies crèches qui ont été exposées sous un tipi au sentier des Lanternes, afin que chaque amateur des festivités de Noël puisse les admirer.

## Animations du lycée Teyssier



Le soir de la visite de saint Nicolas, les lycéens ont animé la soirée avec des concerts, la lecture de contes à destination des tous petits et l'animation d'ateliers de bricolages pour les moins petits. Bravo pour ce bel investissement !

## Une vitrine s'est parée pour les fêtes de fin d'année



Afin de créer une ambiance festive dans les rues de la Ville de Bitche pour les animations de fin d'année, les élèves des écoles maternelles et élémentaires de la commune ont été invités à réaliser des créations artistiques originales. C'est ainsi que la vitrine située au 34 rue maréchal Foch s'est revêtue des jolies décorations aux couleurs vives et festives, créées par les élèves de l'école maternelle du Champ de mars avec leurs maîtresses. La vitrine

a gardé son décor plein de joie et de vie jusqu'à la nouvelle année, invitant le promeneur à prolonger sa pérégrination de Noël jusque dans les rues du centre-ville.

**Félicitations aux élèves pour ces belles créations ! Merci à l'école et ses enseignants pour leur participation, et à Philomène Schmidt pour avoir mis à leur disposition son ancien local commercial.**

## Un nouveau kiosque

La quasi-totalité de ces animations s'est déroulée à l'abri d'un nouveau kiosque en bois réalisé de manière traditionnelle par des entreprises locales : Lejeune Bois et Dérivés (sciage des éléments en bois, Charpentes Schumacher (conception et usinage), Charpentes

Neu (montage) et les établissements Malriat (couverture en zinc).

Ce kiosque constitue une belle vitrine de leurs savoir-faire. Il pourra accueillir, tout au long de l'année, bien d'autres manifestations organisées par la Ville et les associations.



## Bitche en fête

### Un Mardi gras en spectacles pour les enfants

Le carnaval des enfants, habituellement organisé en salle, n'a pu être organisé cette année en raison des contraintes sanitaires. Une alternative a cependant pu être proposée par la municipalité aux écoliers à l'occasion du Mardi gras !

C'est ainsi que, pendant une semaine de février, dans chacune des classes des écoles maternelles et élémentaires bitchoises, un spectacle de l'artiste Bibi-Schott, mêlant magie et ventriloquie, a été organisé. Le magicien-ventriloque a su adapter sa prestation à chaque tranche d'âge, émerveillant ainsi tant les enfants que les enseignants.



Par ailleurs, l'habituel concours de dessin sur le thème de carnaval a pu être organisé à nouveau dans les trois écoles primaires de Bitche.

Cette année, la grande gagnante en fut Eminé Barrier, une élève de CM1 de l'école des Remparts, que nous félicitons encore une fois !

### Le retour des festivités avec la fête de la Musique

Le vendredi 24 juin, pour cette nouvelle édition de la Fête de la Musique, les rues du centre-ville n'ont été ouvertes qu'aux piétons. Ces derniers ont pu ainsi se promener librement afin de profiter des festivités lors de ce premier des Vendredis de l'été\*.

Sur la place de l'Hôtel de ville, la

Chorale Œcuménique et l'Harmonie du Pays de Bitche se sont produits à partir de 18h30, malgré une météo très capricieuse.

Puis, c'était au tour de l'Officine du Gueux, groupe local bien connu qui a fait chanter et danser le public présent dans une ambiance très chaleureuse.

Les restaurateurs bitchois de la Tour des Saveurs et du Relais des Châteaux Forts étaient présents et ont proposé de délicieux mets. Un petit marché artisanal agrémentait encore le tout avec ses étals de produits locaux.

\* voir p. 40 Les Vendredis de l'été



## Pétanque et soirée année 80

Le samedi 9 juillet, des rencontres de pétanque amicales ont été disputées, et ce, dans la bonne humeur !

Cet évènement, organisé par l'association Pétanque Club de Bitche, fut suivi d'une soirée au cours de laquelle le public a pu se déhancher sur les tubes des années 80.

## Golf-foot

Le samedi 23 juillet, au parc du Stadtweiher, l'Entente Jeunes du Fort Verrier proposait à tout un chacun de s'essayer à cette discipline encore méconnue et originale qu'est le golf-foot.

## La 21<sup>e</sup> marche populaire internationale

Le dimanche 4 septembre, la Société d'Escrime et de Tir de Bitche et environs a organisé sa **21<sup>e</sup> marche populaire internationale** et son circuit VTT. Le départ en était donné à partir de 7h au stand de tir, allée Jean Goss. Il a également été possible de s'initier au tir à 10 et 50 m.

Comme à son habitude, cette manifestation a réuni de nombreux participants.

## Bitche Trikes Show

Le week-end des 13 et 14 août, la deuxième édition du Bitche Trikes Show a élu domicile au moulin de Ramstein. Au programme : exposition de véhicules US, trikes, Can Am et motos, baptêmes en trikes et Can Am, défilé de pin-ups, concerts et stands thématiques.

**Rendez-vous les 12 et 13 août 2023 pour une troisième édition !**

## Les Escales de l'été

**L'été 2022 était en effervescence à Bitche !**

A nouveau, la Ville a offert aux associations bitchoises la possibilité d'enrichir un programme d'événements festifs sur des thématiques de leur choix.

Ainsi, un calendrier estival bien rempli a rendu une nouvelle fois les escales bitchoises de l'été joyeuses et variées !

**A vos agendas, en 2023, pour de nouvelles dates !**

## Les Vendredis de l'été

La municipalité a pris la décision de rendre le centre-ville de Bitche piéton certains vendredis soir de juillet-août. Ainsi, de nouvelles terrasses sont apparues, les commerces ont pu profiter des longues journées de l'été pour étendre leurs horaires d'ouverture au son des platines ou des concerts qui ont animé les rues de Bitche.

L'Association des Commerçants et Artisans de Bitche (ACAB), avec à sa tête son nouveau président, Alexandre Clément, organisa pour l'occasion, en collaboration avec la ville, trois évènements festifs :

**15 juillet** : glaces par les Délices glacés du Kleinwald, cocktails par le Snacking de Manuela et animation musicale par The Old Socks ;

**12 août** : cocktails par le Snacking de Manuela, boissons rafraîchissantes par l'ACAB et Lor'Events aux platines ;

**26 août** : buvette par l'ACAB, restauration par la Tour des Saveurs et le Relais des Bois, animation DJ et concert reggae-soul du groupe Delphine.



## Fête foraine

Du 29 juillet au 3 août, la fête foraine a battu son plein face à l'Espace Cassin.

De nombreux manèges, attractions et autres stands s'y sont installés, pour le bonheur des familles.



## Sons et couleurs, 2<sup>e</sup> édition

Le dimanche 10 juillet, les musiciens de l'Ecole de Musique du Pays de Bitche ont donné vie au Parc du Stadtweiher.

Au programme de la journée : concerts de groupes bitchois et d'ailleurs, jeux, balades à dos d'alpaga, marché artisanal. Cette seconde édition s'est achevée avec un spectacle de danse orientale suivi d'un voyage musical qui nous a amené au cœur de l'Equateur avec le groupe Raza Inka.

## Barbecues-concerts au jardin

Deux rendez-vous étaient donnés en juillet-août pour ces soirées où une programmation musicale de qualité faisait suite aux saveurs épicées d'un bon barbecue :

- Le 8 juillet avec le groupe sarregueminois Tostaky - Tribute to Noir Désir
- Le 12 août avec l'artiste Sophy-Ann Pudwell

Les barbecues-concerts du jardin pour la Paix seront reconduits à l'été 2023 !

## Troisième marché couvert nocturne

Le vendredi 19 août, c'est au Marché couvert qu'il fallait se rendre ! Pour la troisième année consécutive, les artisans et producteurs locaux y exposaient à partir de 18h.

En plus de la vente en circuit court de leurs produits, certains

proposaient également de quoi se restaurer. Les enfants y trouvèrent également leur bonheur, puisque la bibliothèque mobile de la Médiathèque était au rendez-vous pour les inviter à participer à des activités ludiques.

## Festival Il été une fois

Le dimanche 17 juillet à 21h, le Festival Il été une fois, organisé par le CADHAME avec le soutien de la Communauté de Communes du Pays de Bitche, a fait escale place Aynié avec le spectacle Germinal adapté du chef d'œuvre d'Emile Zola et interprété par les Batteurs de pavé.

Petits et grands bitchois se sont laissés prendre au jeu de ce spectacle interactif sur fond de lutte des classes !

## Dîners-étoiles au jardin

Les vendredis 22 et 29 juillet, place fut faite aux dîners-étoiles au jardin pour la Paix : un concept inédit mêlant visite commentée par les jardiniers et plaisirs de la table concoctés par les chefs restaurateurs bitchois !

Toujours en rapport avec le jardin, un thème différent était réservé à chaque soirée, ne manquant pas de surprendre et régaler tous les visiteurs !

## Après la plage...

Le lundi 15 août, à partir de 17h, la municipalité de Bitche vous conviait à sa soirée Après la plage au parc du Stadtweiher, une soirée au parfum de vacances...

Les enfants pouvaient construire des châteaux de sable, jouer au ballon, au frisbee et aux raquettes, ou encore prolonger le voyage en feuilletant un livre pendant que les parents étaient invités à se prélasser dans les transats installés pour l'occasion. Pour les petites faims, le restaurant la Tour des Saveurs avait concocté de succulents tapas.

L'ambiance musicale était assurée par le Flying Orkestar qui fit vibrer le parc au son de ses rythmes balkaniques.





# Le Parc naturel régional des Vosges du Nord

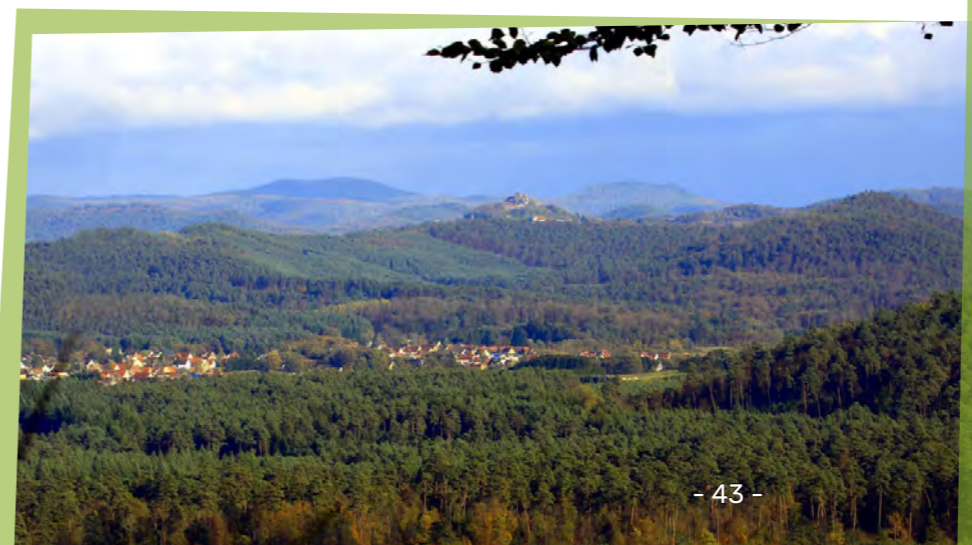
Bitche fait partie des 111 communes qui constituent le Parc naturel régional des Vosges du Nord. Ensemble, nous portons un projet de territoire qui nous engage sur la voie d'un développement durable. Nous faisons donc partie du réseau des 56 parcs naturels régionaux de France, comme le PNR du Luberon, de Corse ou du Médoc ! Nous sommes engagés ensemble pour le respect et la préservation de la nature, l'épanouissement

des habitants et le développement d'une économie locale de nos territoires. A Bitche, Jacques Helmer a été désigné comme délégué au parc pour les 6 ans à venir. Il sera l'interlocuteur privilégié entre le parc, le conseil municipal et les habitants. Il connaît les objectifs du projet de territoire et fait remonter les idées et projets vers le parc.



Au sein du Parc naturel régional des Vosges du Nord, ce sont 47 agents de toutes les compétences, de la culture à l'architecture, de l'agriculture à la biodiversité, qui sont au service des communes et des intercommunalités pour accompagner leurs projets les plus divers, dans le cadre de la charte.

Le Parc naturel régional des Vosges du Nord a été créé en 1975. En 1989, l'UNESCO a classé ce territoire réserve de biosphère. Depuis 1998, avec son voisin du Pfälzerwald (Allemagne), les deux territoires forment une des 20 réserves de biosphère transfrontalières de la planète.



Patrimoine

## Le parc en chiffres :

**84 941** habitants\* pour presque autant d'hectares de forêts : **83 525** hectares.

**111** communes dont 2/3 dans le Bas-Rhin et 1/3 en Moselle sur **8** communautés de communes.

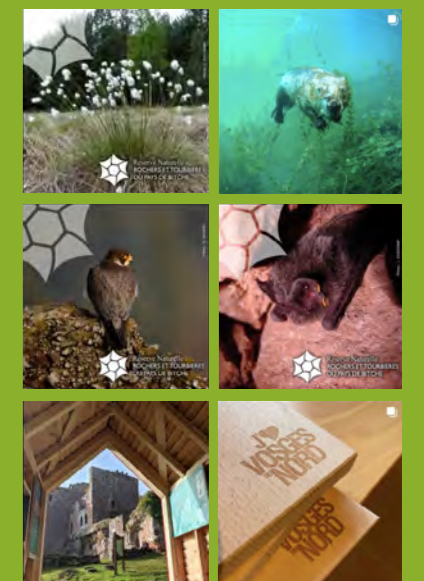
**127 666** hectares dans un triangle entre Wissembourg, Sarreguemines et Saverne.

**3** grands secteurs paysagers : le piémont alsacien au sud, le massif forestier au centre et le plateau lorrain à l'est.

\*chiffres INSEE 2018

Plus d'infos :

[www.parc-vosges-nord.fr](http://www.parc-vosges-nord.fr)



Le parc naturel régional des Vosges du Nord est sur Facebook, Instagram, Youtube @parcvosgesnord

## Life Biocorridors, un grand projet transfrontière mené de 2016 à 2022

### L'enjeu premier du programme Life Biocorridors : reconnecter les milieux naturels !

Depuis 1998, le Parc naturel régional des Vosges du Nord et la Biosphärenreservat Pfälzerwald forment une réserve de biosphère transfrontière classée par l'Unesco. Ensemble, ils constituent la plus grande entité forestière d'Europe. C'est donc ensemble qu'ils ont décidé de mener, de 2016 à 2022, un immense chantier de restauration des continuités écologiques.

La fragmentation des milieux est l'une des principales causes de l'érosion de la biodiversité. S'ajoutant à leur dégradation, elle porte atteinte à la capacité des populations animales ou végétales à se maintenir dans le temps. C'est pourquoi rétablir les relations entre des écosystèmes est un enjeu majeur.

Plantation de haies, de vergers, diversification des essences forestières, création d'îlots de sénescence, renaturation des cours d'eau, les actions concrètes se sont donc multipliées à travers le programme Life Biocorridors pour répondre aux enjeux définis dès 2012 dans une étude déjà menée par le Parc naturel régional des Vosges du Nord.

Parmi les actions menées, 7 019 mètres de haies ont été plantés sur les 6 000 prévus, 18,75 ha de prairies ont été restaurés côté allemand sur les 25 ha initialement prévus, tout comme 13,27 ha de prairies humides et 5,47 ha de prairies pauvres. Autre exemple : 9 915 mètres de berges de nos rivières ont été protégés contre les dégradations causées par le bétail. Ces chantiers ont eu lieu sur

37 communes côté français et 33 communes côté allemand.

Si la nature ne connaît pas de frontières, les pratiques des hommes sont souvent différentes d'un pays à l'autre. Apprendre des méthodes et des approches de chacun aura été l'autre grand défi que le programme Life Biocorridors nous a permis de relever.



Pour découvrir l'ensemble du projet :

<https://www.lifebiocorridors-vosgesnord-pfaelzerwald.eu/>

Sur YouTube, voir les 5 documentaires réalisés sur le projet :

<https://bit.ly/LIFEBiocorridors>

Consulter la brochure qui résume le projet :

<https://fr.calameo.com/books/001407163a7f9ea695791>



# AVRIL A SEPTEMBRE 2023

## A BITCHE

# VIVONS NOTRE NATURE !



BALADES  
CONFERENCES  
CINE-DEBATS  
JARDINAGE  
VISITES  
RENCONTRES

Nas das Jeter sur la voie publique. Dessins et conception graphique : Anouk et Kat. Marie de Bionne. Imprimé par nos soins.



L'ensemble du programme sur [www.ville-bitche.fr](http://www.ville-bitche.fr)

[villefortifiée](https://www.facebook.com/villefortifiée) [@ville\\_de\\_bitche](https://www.instagram.com/ville_de_bitche)





## La citadelle et le jardin pour la Paix

Si le lancement de la saison 2022 de la citadelle et du jardin pour la Paix a pu se faire aux dates programmées, les interrogations quant au retour effectif des visiteurs demeuraient grandes.

Les années 2020 et 2021 ont révélé que des bouleversements, de quelle nature qu'ils soient, étaient susceptibles d'intervenir subitement et que des conséquences sur l'activité économique pouvaient perdurer sur le long terme. A l'heure où l'inflation gonfle, l'attrait des services culturels et touristiques tels que ceux proposés par la citadelle et le jardin pour la Paix devient alors une problématique primordiale dans un contexte de plus

en plus concurrentiel. L'enjeu pour la ville est de continuer à valoriser son patrimoine pour assurer le maintien des emplois et des retombées économiques qui en dépendent.

L'essoufflement progressif de la crise sanitaire s'étant confirmé à l'issue de l'hiver, la citadelle et le jardin ont accueilli leurs premiers visiteurs de l'année respectivement les 13 mars et 24 avril. Si les mois de mars et d'avril n'ont pas connu l'affluence attendue, celle-ci a été amplement dépassée dès le mois de mai, même si les principaux jours fériés étaient des dimanches. Si l'été particulièrement chaud et sec n'a pas contrarié les attentes en termes d'affluence, les résultats des mois de

septembre et d'octobre l'ont fait.

Pour diversifier l'offre et assurer aux équipements permanents des deux sites le renouvellement de leurs publics, la programmation événementielle est incontournable. De nombreux rendez-vous thématiques ont ainsi émaillé la saison, le plus marquant d'entre eux ayant été celui qui n'avait pas pu avoir lieu depuis 2019 : les couloirs de l'Effroi.

Propriété de la commune, la citadelle et le jardin pour la Paix sont exploités dans le cadre d'une régie publique dont les missions sont mutualisées avec les autres services municipaux.



### Citadelle : perspectives

La forteresse qui s'élève au-dessus de nos toits est l'héritage de l'histoire meurtrie de notre ville, elle renferme la mémoire de tous ces sacrifices qui ont finalement eu raison de la guerre. La conservation et la valorisation de la citadelle, au titre de témoin de cette histoire, relèvent d'un enjeu d'autant plus sensible que la paix, si péniblement acquise en Europe, semble aujourd'hui à nouveau menacée. Bien plus qu'un monument, elle est un sujet incontournable du débat public.

La dégradation du bâtiment et le vieillissement des équipements de visite viennent s'ajouter aux différentes problématiques liées à l'attractivité du lieu. Le défi est pourtant de taille, il s'agit de poursuivre un devoir de mémoire en développant de nouveaux services respectueux du monument et conformes aux attentes actuelles ou futures des publics potentiels.

En 2022, la réflexion largement relancée en 2020 s'est poursuivie par le renforcement des réseaux promotionnels inter-secteurs

(travail en commun avec l'Office de tourisme intercommunal, partenariat avec Moselle Attractivité, réseau Qualité MOSL), le partage d'expériences et le renvoi des visiteurs (Réseau des villes fortifiées de la Grande Région, Réseau des fortifications du Rhin supérieur) et l'adhésion à des initiatives privées tels que le Pass musée, le Pass culture et bientôt le Pass patrimoine.

En 2022, la citadelle a attiré 50 108 visiteurs au total contre 51 280 en 2019, année de référence.

## Rapaces et biodiversité, un spectacle pour tout public et des ateliers pédagogiques

La citadelle a bien des attraits, même insoupçonnés, à faire valoir. Avec le spectacle Rapaces et biodiversité, il s'agissait d'en exploiter la situation de hauteur, le point de vue et l'aérodynamie exceptionnelle pour y proposer une prestation aérienne. Le concept, proposé du 20 juin au 1<sup>er</sup> juillet dernier, avait trait au vol d'oiseaux remarquables et particulièrement à celui des rapaces de la faune locale.

Au-delà de la promotion ainsi faite des lieux emblématiques du territoire, ce projet répondait à une problématique contemporaine de sensibilisation de nos publics aux richesses faunistiques et plus largement à la biodiversité.

Dans cette démarche, Rapaces et biodiversité se déclinait d'abord en une partie purement pédagogique à laquelle étaient conviées les écoles des cinquante kilomètres à la ronde. Cette partie s'est déroulée sous la forme d'ateliers ludiques de découverte des oiseaux, de sensibilisation à leur vulnérabilité et d'apprentissage des gestes utiles à la préservation de la faune dans l'équilibre de la biosphère. 755 enfants de 21 écoles élémentaires et de centres spécialisés de Moselle et du Bas-Rhin y ont participé.



Une seconde partie, destinée au tout public, présentait de manière spectaculaire les oiseaux en vol. Ces démonstrations étaient ponctuées des explications et des conseils prodigués par les dresseurs et soigneurs de l'association Echappées Morvan d'Ailes / le faucon brionnais. En plus des scolaires, 385 personnes ont franchi le pont levis de la citadelle pour assister

spécialement à ce spectacle.

La concrétisation de ce projet a été rendue possible grâce à l'attribution par le Groupe d'Action locale Leader du pays de l'arrondissement de Sarreguemines d'une subvention de fonds européens du FEADER par l'intermédiaire de la région Grand Est.





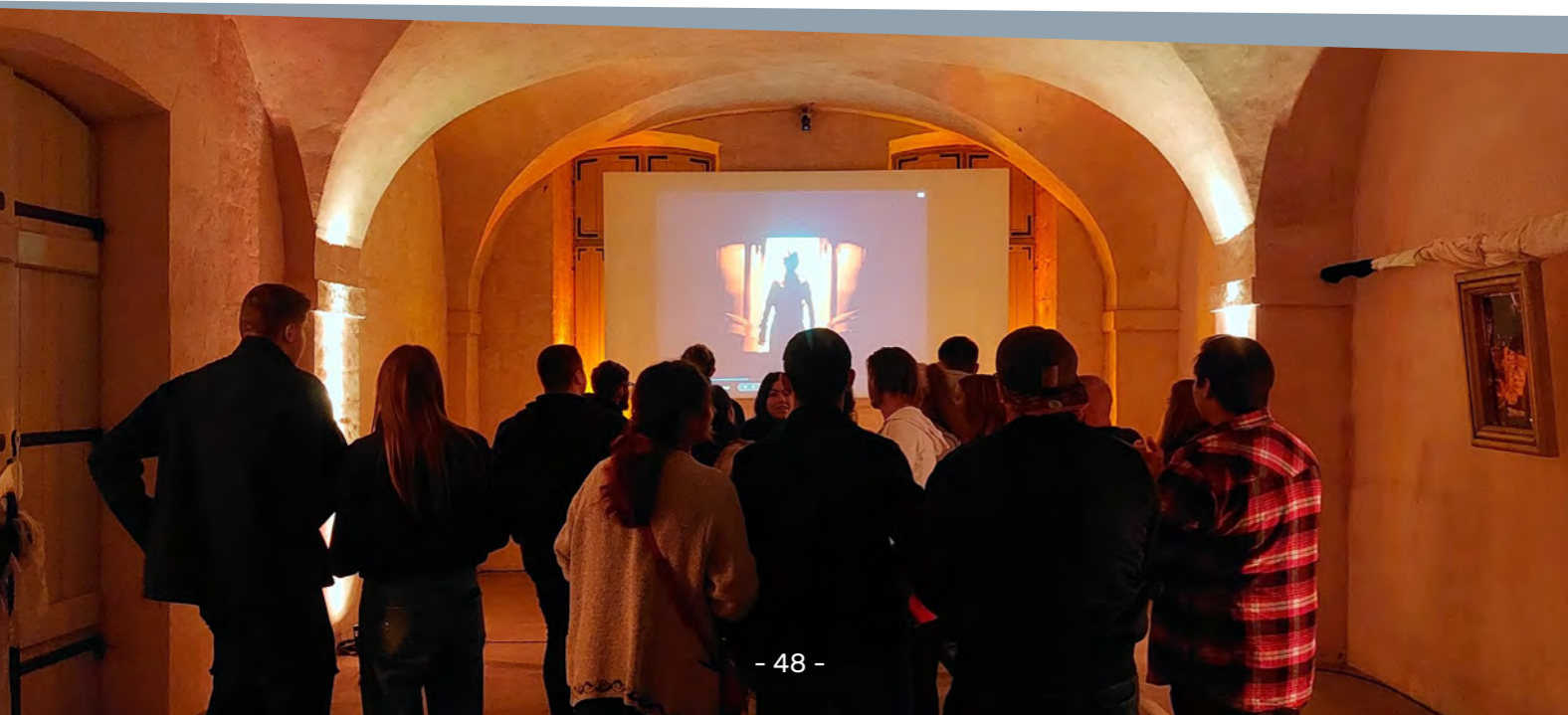
## Quand s'ouvrent les couloirs de l'Effroi

Après deux ans sans frayeurs, les couloirs de l'Effroi se sont rouverts à la citadelle de Bitche. Ce rendez-vous de la fin octobre avait, en raison de la situation sanitaire, été déprogrammé en 2020 et remplacé en 2021 par les veillées d'Automne.

Les très nombreux inconditionnels des couloirs de l'Effroi s'impatientsaient de pouvoir à nouveau les traverser entre les 28 et 31 octobre derniers. Il semblerait même que l'évènement ait fait nombre de nouveaux adeptes en 2022. Sous les voutes de la citadelle, les quêteurs d'adrénaline ont, en effet, trouvé de quoi vibrer de leurs peurs les plus enfouies. Dix-neuf des sombres souterrains

s'étaient transformés en autant d'univers terrifiants à franchir. Aucun des 11 431 visiteurs ne s'est plaint d'être sorti indemne à l'issue des horribles rencontres qu'il a pu faire ou des fatales épreuves qu'il a passées.

Les capacités maximales en nombre de visiteurs pour chacune des soirées ont été atteintes : 2 339 le 28 octobre, 3 440 le 29, 3 595 le 31. La journée dédiée aux enfants et aux familles du dimanche 30 octobre a été un grand succès avec 2 057 entrées. Si le nombre total de visiteurs n'a pas atteint le record de 2018 (11 463 entrées dont 10 827 payantes sur quatre jours), il s'en rapproche de très près.





## Jardin pour la Paix : le « jardin des possibles »

Le jardin pour la Paix a été, au cours des dernières saisons marquées par la crise sanitaire, une destination privilégiée, la clé d'une ressourçante évasion au sortir des maints confinements. L'an dernier, il semble que le jardin soit même resté un détour incontournable pour bon nombre de ceux qui y avaient trouvé refuge en 2020 et en 2021.

Le jardin est un lieu vivant qui mue naturellement au rythme des saisons et des cycles des végétaux. Mais que serait-il sans l'audace de ceux qui, en domptant toutes les richesses de la flore, élaborent chaque année

de nouvelles créations ? C'est bien sur ces dernières que s'est bâtie la renommée du jardin pour la Paix.

En 2022, pour la première fois depuis 2019, la date annuelle d'ouverture du jardin n'a pas dû être repoussée. Elle a été maintenue au dernier dimanche d'avril. Les jours qui précédaient cette date, nos intrépides jardiniers s'affairaient aux derniers préparatifs et concentraient leurs efforts sur les nouveautés. Parmi celles-ci, pour faire écho à liberté retrouvée, on trouvait l'espace justement nommé Jardin des possibles. Née d'un rêve d'enfant, cette création offre au

jardin pour la Paix une nouvelle dimension ludique en exploitant le fabuleux terrain de jeux qu'il inspire aux enfants... Une série de défis d'adresse, de découvertes sensorielles ou de jeux de piste permettent aux petits comme aux grands de partir à l'aventure...

Les créations emblématiques des années antérieures ont, quant à elles, bénéficié d'une cure de jouvence. La flânerie était ainsi toujours possible entre Lollypop, la Potée lorraine, le Camping naturaliste ou les Cabanes de la liberté.



## Jardin pour la Paix : quelques chiffres

Alors que la pluie avait inondé l'été de 2021, la canicule a plombé celui de 2022. Les chiffres de fréquentation du jardin pour la Paix ne semblent pourtant pas en avoir tant pâti. Entre les mois d'avril et d'août, les visiteurs (16793) ont été légèrement plus nombreux qu'en 2019 (+3 %) et presque autant que leur nombre moyen observé entre 2012 à 2019 (-6 %). Comme à la citadelle, les deux derniers mois ont enregistré une baisse d'activité (-22 % par rapport à 2019) malgré la concentration des événements annuels qui animent traditionnellement le jardin à cette période et la prolongation de la période d'ouverture jusqu'au 16

octobre. Le caractère relatif de la baisse enregistrée en septembre et en octobre permet néanmoins de limiter la baisse de fréquentation à 4,5 % par rapport à 2019 avec 21851 visiteurs au total.

La saison 2022 a été ponctuée de nombreux rendez-vous thématiques. La chasse aux œufs a signé de son grand retour le lancement en avant-première de la saison. En ce dimanche de Pâques 24 avril, ils étaient 470 à profiter des jeux de pistes, défis et autres énigmes proposés pour l'occasion. Les Rendez-vous aux jardins de la première semaine de juin ont attiré 574 visiteurs dont 254 au Jardin

des Mômes. Les Dîners-étoiles (77 privilégiés en 3 soirées) ont aussi été reconduits cette année ainsi que les barbecues-concerts (298 entrées en trois soirées), l'incontournable Fête des bulbes (1684 entrées, un record depuis 2008) et enfin les Journées européennes du patrimoine (541 entrées). Le traditionnel Marché paysan de l'AMEM et la transhumance des moutons ont été, pour la troisième année consécutive, copieusement douchés, mais ont tout de même compté dans les sept cents visiteurs.

## Travaux à la citadelle

La campagne de travaux qui devait se terminer en 2021 mais qui reste actuellement en cours à la citadelle a débuté en 2019. Elle a été impulsée par l'obtention d'une importante aide financière mobilisée par la Mission Bern et la Fondation du patrimoine en partenariat avec l'Etat et la FDJ dans le cadre du loto du patrimoine. Les travaux ciblent les premières urgences architecturales relevées en amont. La première tranche de leur exécution est aujourd'hui achevée avec la reprise de la base du chaînage d'angle du bastion 1 et la reconstruction de la contrescarpe du fossé sec en avant de la grosse tête. Le budget de cette opération,

intégralement financée par l'Etat, la région Grand Est et la Mission Bern, s'est élevé à 151 996,89 € HT. L'exécution de la tranche conditionnelle a été retardée en raison des effondrements qui ont affecté l'ouvrage qui doit faire l'objet de la majeure partie des travaux, à savoir la double tenaille de l'extrémité orientale de la citadelle. A l'issue d'une concertation, les travaux ont finalement été engagés pour 171 935,20 € HT (montant incluant une plus-value de 21 650,57 € HT quant au coût prévisionnel) et l'ordre de service délivré. Il a été nécessaire d'installer une grue sur le chemin couvert. Le financement de la tranche

conditionnelle est partagé entre l'Etat, la région Grand Est, la Mission Bern et la Fondation du Patrimoine. Parallèlement seront entrepris des travaux d'étalement des murs fragilisés par les effondrements. Un diagnostic sera enfin établi pour permettre une panification intelligente des prochaines campagnes à entreprendre.

## Manœuvre de l'Eurocorps à la citadelle

Austerlitz est un exercice militaire organisé par l'armée de Terre tous les deux ans. Celui de 2022, conduit conjointement par l'armée française et l'Eurocorps, a réuni près d'une trentaine d'officiers généraux français et de nations alliées les 18 et 19 mai 2022. Centré sur la campagne d'Alsace de la Seconde Guerre mondiale, cet exercice tactico-historique a été l'occasion d'une réflexion et d'échanges approfondis sur deux batailles marquantes de l'histoire militaire.

Les sessions historique et théorique de l'exercice 2022 se sont déroulées

au siège de l'Etat-major de l'Eurocorps à Strasbourg le 18 mai au matin. Deux sessions tactiques ont ensuite suivi : le 18 mai sur les hauteurs du rocher de Dabo et, le lendemain, à la citadelle de Bitche. Cette étude sur le terrain était centrée sur les batailles menées lors de la libération : l'attaque du XV<sup>e</sup> Corps US sur Strasbourg en novembre 1944 et l'attaque du LXXXX. Cette immersion a permis aux commandants de divisions, de brigades interarmes, de brigades spécialisées et aux commandants d'écoles de formation de se réappropriier le combat Haute

Intensité au niveau du corps d'armée. Infanterie Feldkorps allemand dans le cadre de l'opération Nordwind en janvier 1945.

## Visiter la citadelle

La citadelle est ouverte du 12 mars au 1<sup>er</sup> octobre 2023, le jardin pour la Paix du 23 avril au 1<sup>er</sup> octobre 2023.

Plus d'informations sur la citadelle de Bitche et le jardin pour la Paix sur [www.citadelle-bitche.com](http://www.citadelle-bitche.com)

 CitadelleJardin

 Citadelle de Bitche



## Le 16<sup>e</sup> bataillon de chasseurs à pied

### Un nouveau chef de corps



Le 15 juillet, le 16<sup>e</sup> BCP changeait de chef de corps.

Le colonel Grégoire Hübsch cédait sa place, après 2 ans passés au quartier LCL Driant, au colonel Benoît Chrissement. Ancien chef du bureau opérations instructions (BOI) de 2018 à 2020, il devient ainsi le 72<sup>e</sup> chef de corps du Bataillon d'Acier.

**Nos remerciements au colonel Hübsch pour le travail et les liens tissés avec la Ville. Bienvenue et pleine réussite au colonel Chrissement !**



## Commémoration de la Sidi Brahim

Comme chaque année, au quartier LCL Driant, a lieu en septembre la commémoration des combats de la Sidi Brahim.

Pour la première fois, une magnifique reconstitution de cette bataille emblématique du corps des chasseurs fut réalisée par les militaires eux-mêmes. La cérémonie s'est achevée par la formation du traditionnel carré chasseur devant le Marabout.



## Passation du Drapeau des Chasseurs

Le week-end du 24 septembre, se tenait à Vincennes la passation de l'emblème unique du corps des chasseurs : le Drapeau des Chasseurs. Le 16<sup>e</sup> BCP, qui en était dépositaire pendant un an, l'a ainsi transmis au 27<sup>e</sup> bataillon de chasseurs alpins.

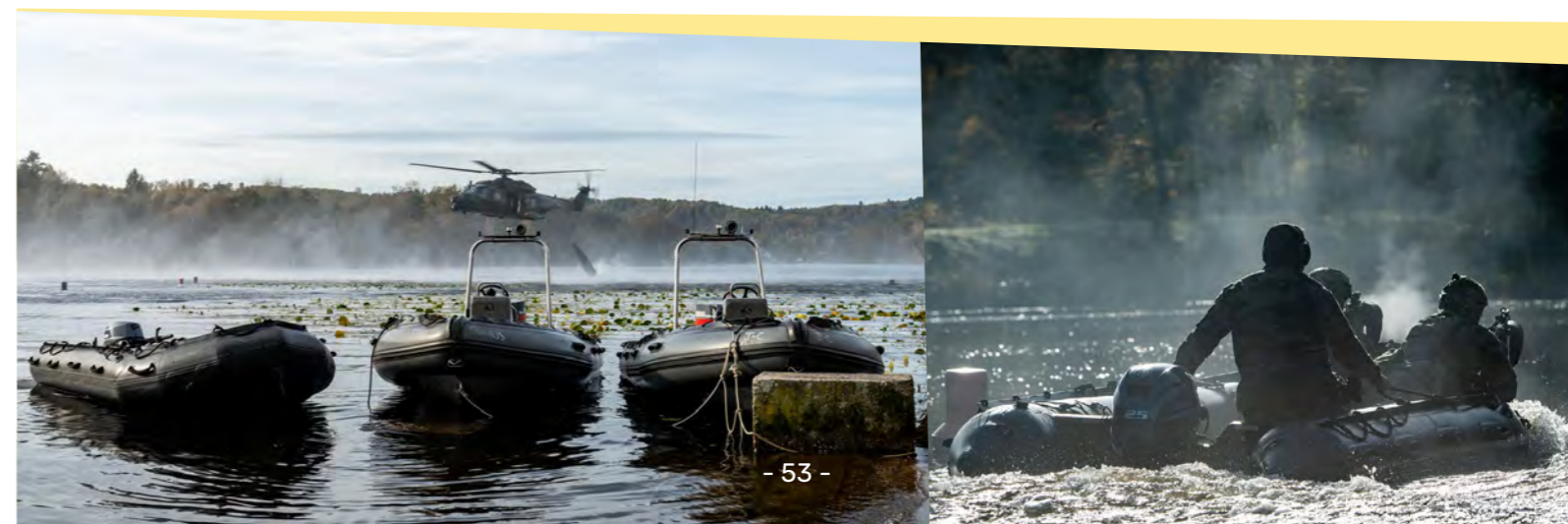
Cette cérémonie très importante réunit une fois par an tous les bataillons encore actifs de chasseurs. Cette année revêtait cependant une signification particulière. En effet, un an auparavant, le sergent Blasco perdait la vie lors d'une mission au Sahel.

## Inauguration du champ de tir naval à Haspelschiedt

A l'occasion des 75 ans de la création des plongeurs de l'armée de Terre, l'inauguration du champ de tir du camp militaire de Bitche à l'étang d'Haspelschiedt a eu lieu en présence d'autorités militaires et de la presse, le mercredi 9 novembre.

Près de cinquante plongeurs se sont réunis à Haspelschiedt et ont réalisé des démonstrations.

**Il s'agit du premier champ de tir nautique en France métropolitaine !**



## Journées portes ouvertes

Les 25 et 26 juin, le 16<sup>e</sup> BCP organisait des journées portes ouvertes au quartier LCL Driant.

Plusieurs ateliers étaient proposés. Ils permettaient de découvrir les nombreuses facettes des métiers et savoir-faire du bataillon. Ces journées placées sous le signe de la bonne humeur ont enchanté petits et grands.

## Accueil des civils au 16<sup>e</sup> BCP

Le 20 septembre, le nouveau chef de corps du 16<sup>e</sup> BCP, le colonel Benoît Chrissement, recevait ses principaux interlocuteurs civils à l'état-major du quartier LCL Driant. L'accessibilité et l'attractivité furent au cœur des échanges.

## Coupe du monde de Precision Rifle

Pendant la semaine du 8 au 14 août, 250 tireurs de 26 nationalités différentes ont participé à la coupe du monde de Precision Rifle 2022.

Organisée par le CSA du 16<sup>e</sup> BCP en association avec la FRPRA (French Precision Rifle Association) sur le camp militaire du 16<sup>e</sup> bataillon de chasseurs à pied, cette compétition a permis de récolter 10 000 € qui ont par la suite été reversés à l'association Terre Fraternité. Cette somme permettra ainsi d'aider les blessés de l'armée de Terre.

Retrouvez le 16<sup>e</sup> Bataillon de chasseurs à pied sur Instagram et Facebook



## Classe défense au lycée Teyssier

Le lundi 21 novembre, après une visite de l'établissement et le repas de midi à la restauration scolaire, le proviseur du lycée Teyssier, Patrick Dugand, et le colonel Chrissement, du 16<sup>e</sup> bataillon de chasseurs à pied (BCP), ont signé une convention de coopération en présence du commandant More, du capitaine Jousseau, du proviseur adjoint Alain Gaume et de Véronique Schnell, déléguée au lien armée-nation et adjointe au maire.

En renforçant ainsi le lien avec les collectivités et institutions locales, le 16<sup>e</sup> BCP souhaite permettre aux jeunes lycéens de faire connaissance avec l'armée de Terre. Des journées d'immersion, stages et rencontres commémoratives leur seront ainsi proposées, afin de découvrir les nombreux corps de métier composant l'armée, comme par exemple les mécaniciens, les informaticiens ou encore le personnel administratif.



Cette initiative s'inscrit dans le cadre du dispositif Classes de défense. Ce dispositif prévoit la mise en place de parrainages de classes de lycées ou de collèges par une unité militaire et vise à promouvoir, à travers un projet pédagogique, interdisciplinaire et pluriannuel, l'esprit de défense et l'attractivité des métiers de l'armée.

## Dessins d'enfants pour les militaires en OPEX



Le mardi 15 novembre, Véronique Schnell, adjointe au maire et le capitaine Jousseau (16<sup>e</sup> BCP) ont reçu à la mairie les écoliers de Bitche afin de les remercier d'avoir réalisé des dessins destinés à être transmis aux militaires en OPEX (intervention en dehors du territoire national).

77 enfants issus des quatre écoles (Baron de Guntzer, Pasteur, Remparts et école maternelle du

Champ de mars) étaient présents et 249 dessins ont été réalisés.

Loin de leur famille, les militaires en OPEX sont toujours très émus de recevoir, pour les fêtes de fin d'année, cette jolie marque de soutien dans leur colis. Les dessins sont collectés et envoyés à Paris, à l'association Solidarité Défense où ils sont réceptionnés et dispersés dans les colis. Chaque dessin comporte au verso le prénom, la classe et l'école afin que le militaire puisse éventuellement leur écrire en retour.

Ce mardi-là, les enfants étaient très fiers et arboraient un magnifique sourire lors des remerciements exprimés par le capitaine Jousseau du 16<sup>e</sup> BCP à la mairie. La municipalité a ensuite remis à chacun un petit sachet de friandises.





# Echanges transfrontaliers

Les villes de Lebach et de Bitche ont poursuivi leurs relations amicales en 2022 par des visites des deux côtés de la frontière. Cet été, alors que la Ville de Lebach tenait un stand aux Estivales, une délégation bitchoise a été invitée le 24 juin pour la traditionnelle fête de la Theel. Le maire Benoît Kieffer a ouvert les festivités avec le traditionnel perçage du fût de bière en compagnie de son homologue allemand Klaus-Peter Brill, maire de Lebach. Le 20 août, c'était un groupe de

l'Amicale des Anciens Sapeurs-Pompiers de Lebach qui nous a rendu visite. Après un repas au golf, un tour de la citadelle et du jardin pour la Paix, cette journée s'est terminée à la caserne des pompiers de Bitche où une collation avait été préparée par nos soldats du feu bitchois. La traditionnelle Fête de la bière de Lebach, samedi 10 septembre, a accueilli des élus de la ville de Bitche, tandis que leurs homologues allemands se sont rendus au sentier des Lanternes

pour partager un vin chaud, sous les flocons de neige, avant Noël. Cette année encore, les rencontres entre Lebach et Bitche ont été témoins de l'amitié franco-allemande.

Echanges transfrontaliers



La Ville de Lebach, située en Sarre, est jumelée avec la Ville de Bitche depuis 1979.



 Stadt Lebach  
 #lebachentdecken

[www.lebach.de](http://www.lebach.de)





# Etat civil

Liste des naissances, mariages et décès pour l'année civile 2022

## Naissances \*

Loryana BICHLER née le 12 janvier 2022  
Emie KRIEDEL née le 23 janvier 2022  
Loène PENA née le 08 mars 2022  
Simay YOLCU née le 12 avril 2022  
Alexianne JALLET née le 07 mai 2022  
Emir OGUZHAN né le 08 mai 2022  
Robin NEU né le 25 juillet 2022  
Ayden KIENER né le 30 juillet 2022  
Alice RUELLE LE GUERN le 14 septembre 2022  
Suleyman KAYA né le 29 octobre 2022  
Pascal SCHMITT / Claudilene GOMES

## Mariages \*

Bernard BAILLY / Bernadette LANG  
Erdal GÜNGÖR / Nuray KAYA  
Killian FLOCH / Emilie CARON  
Dimitri GROSJEAN / Aline GOBER  
Samet YOLCU / Hilal EMIR  
Loïc WEY / Nathalie BUCHER  
Xavier KIEFFER/Manon CLOSS  
Anthony LANG / Mylène SCHAMING  
Steeve SCHLEIFER / Marion CRENN  
Jérôme KAMIL / Jennifer STRASSEL  
Stéphane FERREIRA / Emmanuelle KIRSCH  
Kerim KARATAS / Elise CANLI

*\* Ne figure dans la liste publiée que le nom des personnes ayant donné leur consentement à la publication de leurs données personnelles tel que prévu au RGPD (Règlement Général sur la Protection des données). Pour les mineurs, autorisation donnée par leurs représentants légaux.*

## Décès

Metaïche CHABBI décédé le 09 janvier 2022  
Michel JAN décédé le 17 janvier 2022  
Bernadette FOEGLE décédée le 21 janvier 2022  
Jacqueline BECKER décédée le 25 janvier 2022  
René GRABOWSKI décédé le 29 janvier 2022  
Emile ENGEL décédé le 07 février 2022  
Joseph SCHMIDT décédé le 19 février 2022  
Roger RAINAUT décédé le 19 février 2022  
Pierre GROSS décédé le 28 février 2022  
Paulette SCHMITT décédée le 02 mars 2022  
Roland SCHELLER décédé le 07 mars 2022  
Jeanne KRAFFT décédée le 17 mars 2022  
Albert GESIERICH décédé le 19 mars 2022  
Tahar BRADAIA décédé le 22 mars 2022  
Thierry FABER décédé le 28 mars 2022  
Eliane MAÎTRESSE décédée le 30 mars 2022  
Marie STEINER décédée le 03 avril 2022  
Jean Paul HALLER décédé le 03 avril 2022  
Bernard HALLER décédé le 04 avril 2022  
Marie HALLER décédée le 05 avril 2022  
Moktar CHEKALIL décédé le 14 avril 2022  
Rose SCHUSTER décédée le 16 avril 2022  
Julien SATTLER décédé le 02 mai 2022  
Jacques REPELLIN décédé le 03 mai 2022  
David DELPLANQUE décédé le 07 mai 2022  
Valentine BICHLER décédée le 26 mai 2022  
Marie BURGHOLZER décédée le 29 mai 2022

Marguerite KLEIN décédée le 03 juin 2022  
Marija HOFMANN décédée le 15 juin 2022  
François LANG décédé le 17 juin 2022  
Paul SCHWARTZ décédé le 30 juin 2022  
Sulyvan FLORA décédé le 30 juin 2022  
Marie-Victorine HAMMER décédée le 09 juillet 2022  
Claude SEGARD décédé le 14 juillet 2022  
Marie OBRINGER décédée le 23 juillet 2022  
Albert GROSSE décédé le 02 août 2022  
Maria RUDLOFF décédée le 11 août 2022  
Edmond STENGER décédé le 16 août 2022  
Jean-Marie MAÎTRESSE décédé le 24 août 2022  
Nathalie SCHWARZ décédée le 26 août 2022  
Charlotte BOTZONG décédée le 31 août 2022  
Marie MULLER décédée le 03 septembre 2022  
Monique TEILLET décédée le 11 septembre 2022  
Anne-Marie DHINAUX décédée le 15 septembre 2022  
Horst MULLER décédé le 17 septembre 2022  
Agnès REMY décédée le 17 septembre 2022  
Ernest NIERRENGARTEN décédé le 24 septembre 2022  
Maria SCHORR décédée le 26 septembre 2022  
Pierre FOEGLÉ décédé le 30 septembre 2022  
Thourya AKLI décédée le 01 octobre 2022  
Jean CERBINO décédé le 06 octobre 2022

Thérèse LETT décédée le 08 octobre 2022  
Henri VILLIBORD décédé le 11 octobre 2022  
Simone NEU décédée le 21 octobre 2022  
Marie VIN décédée le 22 octobre 2022  
Marie HENNEL décédée le 30 octobre 2022  
Willi MARTINÉ décédé le 01 novembre 2022  
Marie WEISSENBACHER décédée le 02 novembre 2022  
Grégory LEISMANN décédé le 08 novembre 2022  
Mehmet CANLI décédé le 15 novembre 2022  
Jeanne PRIM décédée le 16 novembre 2022  
Pascal HENNEL décédé le 17 novembre 2022  
Jean Marie LETZELTER décédé le 20 novembre 2022  
Jean BRUCKSCHLEGEL décédé le 20 novembre 2022  
Marie-Thérèse STRICHER décédée le 24 novembre 2022  
Léonard PYLINSKI décédé le 29 novembre 2022  
Solange DROST décédée le 03 décembre 2022  
Bernadette MULLER décédée le 13 décembre 2022  
Marcel MEHLINGER décédé le 19 décembre 2022  
André ROMANG décédé le 29 décembre 2022  
Jean TOUDIC décédé le 29 décembre 2022

Aucune modification n'a été apportée aux textes soumis par l'opposition.

## Changement 2020

Chers Bitchoises et Bitchois,

Vous êtes très nombreux à nous suivre sur notre page Facebook et à nous écrire par centaines

<https://www.facebook.com/changementpour2020>.

Cette page a été créée car nous pensons que la municipalité actuelle ne laisse pas d'espace d'expression suffisant aux groupes d'opposition. Nous y exposons notre façon de voir les choses et de les mettre en parallèle avec la politique menée par l'équipe Kieffer !

Nous sommes d'accord qu'il serait temps qu'ils mettent leur programme électoral de 2020 en marche ..., pour l'instant l'horizon n'est pas clair !

Nous sommes très très loin, des promesses. Ne dit-on pas : « **Examine si ce que tu promets est juste et possible, car la promesse est une dette.** »

Il est temps qu'ils se mettent au travail, après 30 mois l'équipe n'est plus au complet et compte déjà deux démissions...

Rendez-vous sur notre page pour

continuer nos échanges ! Nous vous souhaitons tous nos meilleurs vœux de santé, de bonheur et de prospérité pour cette nouvelle année 2023.

Prenez soin de vous.

L'équipe du changement 2020

*Pascal LEICHTNAM et Erika DELPLANCKE*

## Groupe « Bitche au cœur de l'innovation »

Depuis les dernières élections, nous avons à cœur de défendre vos intérêts en participant à tous les conseils municipaux. Est-ce vraiment le cas de tous les élus ? Depuis près d'un an la majorité est contrainte de s'appuyer sur l'opposition pour atteindre le quorum nécessaire à la tenue des séances. Absentéisme, dissidences, démissions... la majorité municipale rongée par ses tensions internes peine de plus en plus à assumer la gestion de notre commune !

### Où sont les économies ?

Pour réaliser des économies, l'éclairage public a été coupé la nuit. Mais dans le même temps on décide d'un autre emplacement pour la construction de la nouvelle gendarmerie où un surcoût de près de 400 000 euros pour l'aménagement des accès et des réseaux sont à prévoir.

Une chaufferie bois doit être construite à côté de la mairie, alors qu'il suffirait de raccorder les bâtiments municipaux à la chaufferie communautaire.

### Quelle dynamique pour le centre-ville ?

Les travaux de requalification du centre-ville sont engagés sans présentation préalable en Conseil Municipal. Nous regrettons de ne pas avoir pu en débattre ou d'y apporter des propositions comme la mise en place de véritables actions pour redynamiser le commerce local !

### Des contraintes supplémentaires pour les habitants

Le Bureau de la Communauté de Communes dont le Maire est vice-président, a décidé de ne pas agir contre l'annulation du PLUi alors qu'on aurait pu faire appel. A qui cela profite-t-il ? Certainement pas aux bitchois qui seront soumis demain au règlement national d'urbanisme (RNU), document d'urbanisme très restrictif.

La récente décision d'adhérer au dispositif Petite Ville de Caractère coûtera 4 000 € d'adhésion la première année puis 6 000 €/an, vient ajouter de nouvelles contraintes à celles déjà existantes (ABF).

### Un déclin alarmant

La fermeture du Trésor Public remplacée par un service minimum d'accueil réduit à 5 demi-journées hebdomadaires à Bitche avec la délocalisation d'emplois, porte un nouveau coup dur à nos services publics. Probablement que demain, le SDEA quittera également la Ville ! Aucun soutien ni de volonté politique pour le projet privé de maison de santé à Bitche. Une absence totale de projet de la municipalité qui assiste inactive à la désertification médicale de notre cité.

Quel sera l'impact de l'ensemble de ces décisions sur la fiscalité et l'endettement de notre ville ? Nous resterons attentifs aux prochaines décisions budgétaires qui seront prises dans un contexte général particulièrement difficile nécessitant un réel effort de maîtrise des dépenses.

*Francis VOGT, Josiane NOMINÉ, Michel MARTIAL et Christiane SCHMITT*

## Foires et marchés de Bitche

**Marché couvert :** rendez-vous incontournable pour tous les amateurs de qualité et de terroir. Tous les samedis matin, rue Stuhl, derrière la salle des Cuirassiers, face à l'Espace René Cassin, de 8h à 12h.

**Marché hebdomadaire :** tous les mercredis matin, place Robert-Schuman, de 8h à 12h.

**Foires semestrielles :** au centre-ville de Bitche, le dimanche 23 avril et le dimanche 15 octobre.

**Renseignements/inscriptions :**  
03.87.96.04.73  
police@ville-bitche.fr

## Espace de travail partagé

Le coworking de l'espace Teyssier fournit un service de qualité aux télétravailleurs, aux indépendants, aux étudiants, aux créateurs d'entreprise.



**Ouverture :** Du lundi au samedi de 8h à 19h. Le week-end ou en soirée sur réservation. Ouvert les jours fériés pour les coworkers enregistrés.

**Accès :**  
Espace Teyssier  
12 Rue du Colonel Teyssier  
57230 BITCHE

**Tarifs, réservations, contact :**  
[www.ville-bitche.fr](http://www.ville-bitche.fr)  
07.55.58.07.50

## Maison de l'Enfant et périscolaire

**Horaires d'ouverture du secrétariat :**  
• Lundi et mercredi : de 8h30 à

12h30 et de 13h à 17h ;  
• Mardi de 8h30 à 12h et de 13h30 à 16h ;  
• Jeudi de 8h30 à 12h et de 14h à 18h ;  
• Vendredi de 8h15 à 13h45.

**Accès :**  
2, rue Poincaré  
57230 BITCHE

**Contact :**  
Tél : 03 87 06 24 23  
periscolaire@ville-bitche.fr  
bitchoun@cc-paysdebitche.fr

## Médiathèque Joseph Schaeffer

**Horaires d'ouverture :**  
• Mardi et vendredi de 14h à 18h ;  
• Mercredi de 10h à 12h et de 14h à 18h ;  
• Samedi de 10h à 12h30 et de 14h à 17h.

**Accès :**  
44 Rue Saint-Augustin  
57230 Bitche

**Renseignements :**  
03.87.06.15.76  
contact@mediatheque-josephschaefer.fr  
[www.mediatheque-josephschaefer.fr](http://www.mediatheque-josephschaefer.fr)

## Micro-Folie Bitche

**Ouverture :** Hugo Wendel, animateur principal de la Micro-Folie, vous accueille du mardi au samedi de 9h à 11h30 et de 14h à 17h15.

**Accès :**  
Espace Teyssier  
12 Rue du Colonel Teyssier  
57230 BITCHE

**Plus d'infos :** offre et programme des vacances scolaires mis à jour régulièrement sur la page Facebook de la Micro-Folie Bitche ou sur [www.ville-bitche.fr](http://www.ville-bitche.fr).

## Galerie Bitche & Art

Tout artiste confirmé souhaitant exposer à la galerie Bitche & Art peut adresser sa candidature à [mairie@ville-bitche.fr](mailto:mairie@ville-bitche.fr)

### Entrée libre

**Ouverture :** du mercredi au vendredi de 14h à 18h. Le samedi de 14h à 17h

**Accès :**  
9 rue du Maréchal Foch  
57230 BITCHE

## Espace Mémoire

L'espace Mémoire est situé à la porte de Strasbourg à Bitche. Ce local présente des objets historiques collectés dans le Pays de Bitche et des dons uniques proposés par des familles d'anciens combattants de la 100<sup>e</sup> division d'infanterie de la 7<sup>e</sup> Armée, communément appelée la Century Division.

**Ouverture :** le second dimanche de chaque mois

**Accès :** porte de Strasbourg, rue des Tilleuls.

**Contact :** Michel Klein  
06.02.31.41.11

## Citadelle de Bitche

**Ouverture :** du 2<sup>e</sup> dimanche de mars au 2<sup>e</sup> dimanche d'octobre.

### Horaires :

- **Du 12 mars au 30 juin :** du lundi au vendredi de 10h à 17h. Les samedis, dimanches et jours fériés de 10h à 17h30.
- **Du 1<sup>er</sup> juillet au 31 août :** du lundi au dimanche de 10h à 17h30.
- **Du 1<sup>er</sup> septembre au 15 octobre :** du lundi au vendredi de 10h à 17h, les samedis, dimanches et jours fériés de 10h à 17h30.

**Accès :**  
Rue des Tilleuls  
57230 BITCHE

**Informations/réservations :**  
03.87.96.18.82  
contact@citadelle-bitche.com  
[www.citadelle-bitche.com](http://www.citadelle-bitche.com)

## Jardin pour la Paix

**Ouverture :** du 23 avril 2023 au 1<sup>er</sup> octobre 2023.

### Horaires (hors juillet-août) :

- Du mardi au vendredi de 11h à 18h ;
- Les dimanches et jours fériés de 11h à 18h30.

**Horaires saison haute (juillet-août) :** du lundi au dimanche de 11h à 18h30.

**Informations/réservations :**  
03.87.96.95.03  
contact@citadelle-bitche.com  
[www.citadelle-bitche.com](http://www.citadelle-bitche.com)

### Golf municipal de Bitche

**Horaires d'ouverture :** tous les jours de 8h à 18h (9h à 16h30 pendant la période hivernale). Restaurant fermé le mardi.

**Accès :**  
22A rue des prés  
57230 BITCHE

**Renseignements :**  
03.87.96.15.30  
contact@golf-bitche.com  
www.golf-bitche.com

### Office de tourisme intercommunal du Pays de Bitche

**Ouverture :** du lundi au samedi de 9h00 à 12h00 et de 13h30 à 17h30.

**Accès :**  
2 avenue du général de Gaulle  
57230 BITCHE

**Renseignements :**  
03.87.06.16.16  
contact@tourisme-paysdebitche.fr  
www.tourisme-paysdebitche.fr

### Jardins partagés

Un espace de culture réservé au jardinage, est mis à disposition des Bitchois souhaitant s'inscrire dans une réflexion d'échanges de savoir-faire et de connaissances.

**Accès :** entre le stade municipal et la rue de l'Abattoir.

**Informations/inscriptions :**  
03.87.96.00.13  
ccas@ville-bitche.fr

### Etang de Hasselfurth

Dans son écrin de verdure, au cœur du Parc naturel régional des Vosges du Nord, l'étang de Hasselfurth est un havre de paix et de ressourcement dédié au sport, à la détente et aux loisirs pour tous.

Le site est positionné au centre d'un réseau de sentiers pédestres praticables en toute saison et accueille les visiteurs avec des tables de pique-nique, un village de vacances, de la restauration et le parc TEPACAP qui propose diverses activités, dont un parcours d'accrobranche.

La baignade est autorisée en juillet et en août sous la surveillance d'un maître-nageur.

**Accès :**  
Allée Jean Goss  
Etang de Hasselfurth  
57230 BITCHE

### Aire de camping-cars

L'aire d'accueil de camping-cars située sur le parking de la citadelle apporte tout le confort utile pour une étape agréable à Bitche. Elle comprend :

- Cinq emplacements individuels, stabilisés et ombragés assurant intimité et sécurité ;
- Des bornes de service permettent de s'approvisionner en eau potable, en électricité (2 euros pour une durée limitée) et de vidanger les eaux usées ;
- Une petite aire de pique-nique avec tables accessibles aux personnes à mobilité réduite.

**Le stationnement est gratuit.**

**Accès :**  
Rue des Tilleuls  
57230 Bitche

**Renseignements :**  
03.87.96.05.10  
regie@reb-bitche.fr

### Régie d'électricité

La Régie d'électricité vous accueille pour toutes vos démarches :

- Lundi et mercredi de 8h à 12h et de 13h à 17h ;
- Vendredi de 8h à 12h et de 13h à 16h.

**Renseignements :**  
03.87.96.05.10  
regie@reb-bitche.fr

### La déchèterie

**Horaires d'hiver** (du 1er novembre au 31 mars) :

- Lundi de 13h à 17h ;
- Du mardi au vendredi de 9h à 12h et de 13h à 17h ;
- Samedi de 9h à 12h et de 13h à 16h.

**Horaires d'été** (du 1er avril au 31 octobre) :

- Du lundi au vendredi de 9h à 12h et de 13h à 17h ;
- Samedi de 9h à 12h et de 13h à 16h.

**Accès :** sortie de Bitche, direction Hanviller - Schorbach.

**Informations :**  
03.87.96.99.45  
service.om@cc-paysdebitche.fr

Plus de contacts et numéros utiles dans les annuaires :  
[www.ville-bitche.fr](http://www.ville-bitche.fr)

# 29 ET 30 JUILLET 2023

# LES ESTIVALES DE BITCHE

## MYTHES ET LÉGENDES

Concerts  
Spectacles  
Marché artisanal  
Arts de la rue  
Fête foraine



RENSEIGNEMENTS : [www.ville-bitche.fr](http://www.ville-bitche.fr)  
villefortifiée @ville\_de\_bitche

Crédit Mutuel



# Les dates à retenir en 2023

## Vivons notre nature !

Les rendez-vous nature de Bitche et ses alentours : 29 avril, 20 mai, 3 juin, 10 juin, 8 juillet et d'autres dates encore sur l'agenda de la ville.

## Cinéma à l'espace Cassin

3 séances de cinéma par mois à l'espace Cassin, sont organisées tout au long de l'année (sauf juillet-août).

Prochaines dates : mercredi 26 avril, samedis 20 et 27 mai, mercredi 7 et dimanche 18 juin. Plus d'informations sur l'agenda de la Ville de Bitche.

## Nuit des musées

## Printemps des cimetières

Samedi 13 mai, l'après-midi et en soirée, visites insolites à la citadelle.

## Marché de la fête des mères

Samedi 3 juin au marché couvert.

## Jardin des mômes

Dimanche 4 juin au jardin pour la Paix

## Dîners-étoiles au jardin pour la Paix

Vendredis 9 juin, 21 juillet et 28 juillet.

## Barbecues-concerts au jardin pour la Paix

Vendredis 16 juin, 07 juillet et 11 août.

## Estivales : mythes et légendes

Du Samedi 29 juillet au dimanche 30 juillet : fête foraine, concerts et spectacles à Bitche.

## Sunset Bitche

Mardi 15 août : cocktails, tapas, concert et animations au parc du Stadtweiher.

## Fête des bulbes

Dimanche 10 septembre au jardin pour la Paix.

## Foire d'automne

Foire semestrielle d'automne le dimanche 15 octobre.

## Les couloirs de l'effroi

Du vendredi 27 octobre au mardi 31 octobre à la citadelle.

## Journées du patrimoine

Du vendredi 15 au dimanche 17 septembre.

## Marché « En attendant Noël »

Dimanche 26 novembre au marché couvert.

## Le sentier des Lanternes

Dans le parc du Stadtweiher au mois de décembre...

*Et bien d'autres dates encore...*

L'agenda complet sur :

[www.ville-bitche.fr](http://www.ville-bitche.fr)

